



2021
Výroční zpráva



OBSAH

Úvodní slovo	4
Poslání a cíle organizace	5
Základní údaje a kontakty	6
Organizační struktura organizace	7
Poskytované služby	8
Evropské projekty	9
Události roku 2021	32
Podpořené a realizované projekty 2021	35
Zpráva nezávislého auditora k roční účetní závěrce	38
Finanční zpráva SKP-CENTRUM, o.p.s.	40
Poděkování donátorům a sponzorům	48



ÚVODNÍ SLOVO



Ing. Petr Šilar

senátor Parlamentu ČR
a předseda správní rady



Mgr. Jiří Pitaš

ředitel SKP-CENTRUM, o.p.s.

Dámy a pánové,

stejně jako v minulých letech jsem mohl být součástí společenství lidí, jehož náplní práce je pomoc bližnímu. Mám obrovskou radost, kolik nových věcí se podařilo vytvořit a stejně tak se těším z těch projektů, které se podařilo udržet a vylepšit. Je toho mnoho, co se povedlo a je mi ctí, že mohu být součástí malého zázraku, kterým je solidarita, nesobecká láska a altruismus.

Když píšete o nesobeckém jednání a pomoci bližnímu, tak bych rád vzpomněl na jednu vzácnou ženu, se kterou jsme se v loňském roce rozloučili. Tato dáma stála u zrodu Střediska křesťanské pomoci, jehož je SKP-CENTRUM, o.p.s. nástupnickou organizací. Hana Šlechtová založila velké dílo lidské pomoci potřebným a slabým. Je pro nás ctí a závazkem na této cestě pokračovat.

Děkuji pracovníkům SKP-CENTRUM, o.p.s. za jejich práci a přeji jim do dalších dní hodně energie a sílu pochopení toho druhého. Těším se také na další spolupráci s našimi příznivci a podporovateli, bez kterých by nešlo pomáhat v tak velkém rozsahu, jako je tomu nyní.

Vážení naši příznivci a podporovatelé,

jsem moc rád, že se s vámi mohu podělit o úspěchy týmu pracovníků SKP-CENTRUM, o.p.s. Jsou to právě lidé, kteří tvoří naši organizaci a na jejich bedrech leží největší zodpovědnost a starost o méně šťastné spoluobčany. Moc mě těší, kolik vidím denně starostlivosti, empatie a kreativity v našich službách. Rád vidím samozřejmě i radost v očích našich klientů, kteří dokážou alespoň na chvíli zapomenout na své starosti a problémy. Děkuji za každého, kdo přidá svou ruku ke společnému dílu a naplnění poslání naší společnosti.

V minulých letech jsme si zvykli na mnohá omezení a optimismu nebylo na rozdávání. Přesto se nám v uplynulém roce podařilo hned několik zajímavých projektů, kterými jsme dokázali zareagovat na nové výzvy.

V Pardubicích jsme připravili otevření nového Krizového centra, které od letošního roku pomáhá lidem v těžkých životních situacích. Služba podpory bydlení v Moravské Třebové má za sebou první celý rok fungování a stala se pro mnoho lidí místem, kde vyhledávají pomoc a podporu. V Domově Simeon jsme překali období izolace a pomáhali těm nejzranitelnějším – seniorům. Zdravotní sestry z Ošetřovatelské služby najezdily tisíce kilometrů za těmi, kteří by se sami jen těžko dostali k pravidelné zdravotní péči. Věnovali jsme se však i dětem a mládeži v našich nízkoprahových centrech. Za velký úspěch považuji projekt „Cesta ke změně“, jehož součástí byl tréninkový byt pro mladé lidi odcházející z Domu na půli cesty. Tento projekt nastartoval také změny v našich azylových domech, kde se snažíme denně porozumět problémům těch, kteří našli odvahu je řešit.

Děkuji všem, kteří nejsou lhostejní k problémům svého okolí a jsou ochotni pomáhat. Věřím, že společně dokážeme i v následujících letech zopakovat malé i velké úspěchy. Těším se na další spolupráci.

POSLÁNÍ A CÍLE ORGANIZACE

Posláním organizace SKP-CENTRUM, o.p.s. je POMÁHAT VSTÁT osobám v tísní a osobám ohroženým sociálním vyloučením: seniorům, zdravotně postiženým, lidem v krizi a bez přístřeší, obětem domácího násilí, dětem a mladým dospělým bez fungujícího rodinného zázemí, příslušníkům minorit. Provozujeme pro ně efektivní a vzájemně provázaný systém sociálních služeb. Na trhu sociálních služeb působíme od roku 1992. Tradice zavazuje.

Cíle

- **Kvalita**
- **Spolupráce**
- **Celospolečenský rozsah**

Kvalita

Chceme naše služby poskytovat na nejvyšší možné úrovni. Spolupracujeme s odborníky v oboru a soustřeďujeme se na rozvoj pracovníků. Součástí naší strategie jsou nástroje sledující kvalitu služeb, přičemž využíváme jejich výstupů při dalším plánování rozvoje organizace. Cenné informace pro zkvalitnění služeb nám poskytují klienti a instituce, se kterými spolupracujeme. Snažíme se naše služby poskytovat tak, aby byly prospěšné nejen klientům, ale i celé společnosti.

Spolupráce

V maximální míře využíváme zapojení našich služeb do širší sítě sociálních institucí. Motivujeme klienty k využívání širokého spektra zdrojů, abychom tak působili preventivně proti vzniku závislosti na sociálním systému. Sami využíváme spolupráce našich služeb a současně i dalších organizací působících v prostředí klientů. Spolupracujeme také se státní správou a samosprávou, stejně jako s akademickou sférou, abychom udrželi kontakt s aktuálními trendy v oboru.

Celospolečenský rozsah

Naše činnost má široký rozsah. Sociální práci vnímáme jako aktivitu zaměřenou na celou společnost. Pracujeme s klienty na tom, aby upevňovali kompetence potřebné k běžnému životu nebo aby tyto kompetence získávali. Naše preventivní činnost ve vztahu ke společnosti je zaměřená tak, abychom mírnili sociálně patologické jevy a tím předešli sociálnímu vyloučení našich klientů. Snažíme se o to, abychom odstraňovali překážky, které by mohly negativně ovlivňovat zapojení klientů do běžného života.





ZÁKLADNÍ ÚDAJE A KONTAKTY

SKP-CENTRUM, o.p.s., je registrována v rejstříku obecně prospěšných společností vedeném Krajským soudem v Hradci Králové, oddíl O, vložka 176.

SKP-CENTRUM, o.p.s., je v současnosti největším poskytovatelem sociálních a zdravotních služeb na území Pardubického kraje, který v regionu zajišťuje široké spektrum pobytových, ambulantních i terénních sociálních služeb, z nichž některé jsou v místě svého působení jedinečné, neboť nemají alternativu v jiném poskytovateli.

V roce 2021 poskytovalo **SKP-CENTRUM, o.p.s.**, 18 služeb, z nich 16 registrovaných dle zákona 108/2006 Sb., o sociálních službách.

ZMĚNA ZAKLÁDACÍ LISTINY SPOLEČNOSTI a STATUTU SPOLEČNOSTI:

Od 1. 11. 2021 vstoupilo v platnost nové znění Zakladací smlouvy společnosti.

Přehled změn:

- Ve Čl. V Doplněková činnost byla odstraněna doplňková činnost: Speciální ochranná dezinfekce, dezinfekce a deratizace.
- Ve Čl. VII Správní rada byl odstavec 2 - 13 nahrazen novým zněním. Odstavec 14 - 16 byl vypuštěn.
- Ve Čl. VIII Dozorčí rada byl odstavec 3 a 5 nahrazen novým zněním, odstavec 6 byl vypuštěn.
- Ve Čl. XIV Závěrečná ustanovení byl odstavec 2 nahrazen novým zněním a přidán odstavec 3.
- Úplné znění dokumentu lze nalézt na stránkách společnosti <https://www.skp-centrum.cz/o-nas/zakladaci-dokumenty-spolocnosti> nebo ve veřejných listinách obchodního rejstříku.
- V návaznosti na tuto změnu správní rada usnesením ze dne 29. 11. 2021 odsouhlasila úpravy textu Statutu společnosti, tak aby byl v souladu s aktuálním zněním zakladací smlouvy.

Název organizace: SKP-CENTRUM, o.p.s.

Právní forma: obecně prospěšná společnost

Adresa: Jungmannova 2550, 530 02 Pardubice

IČ: 275 34 804

Telefon: 464 629 618

E-mail: info@skp-centrum.cz

Web: www.skp-centrum.cz

Bankovní spojení: 221077482/0300

Správní rada:

Ing. Petr Šilar

Ing. Vlastimil Ročeň

Petr Tupec

Dozorčí rada:

Ing. Květoslava Jeníčková

Jaroslav Žitek

Pavel Kožíšek

Zakladatelé:

Pavel Kamp

Ing. Martin Kolovratník

Pavel Kožíšek

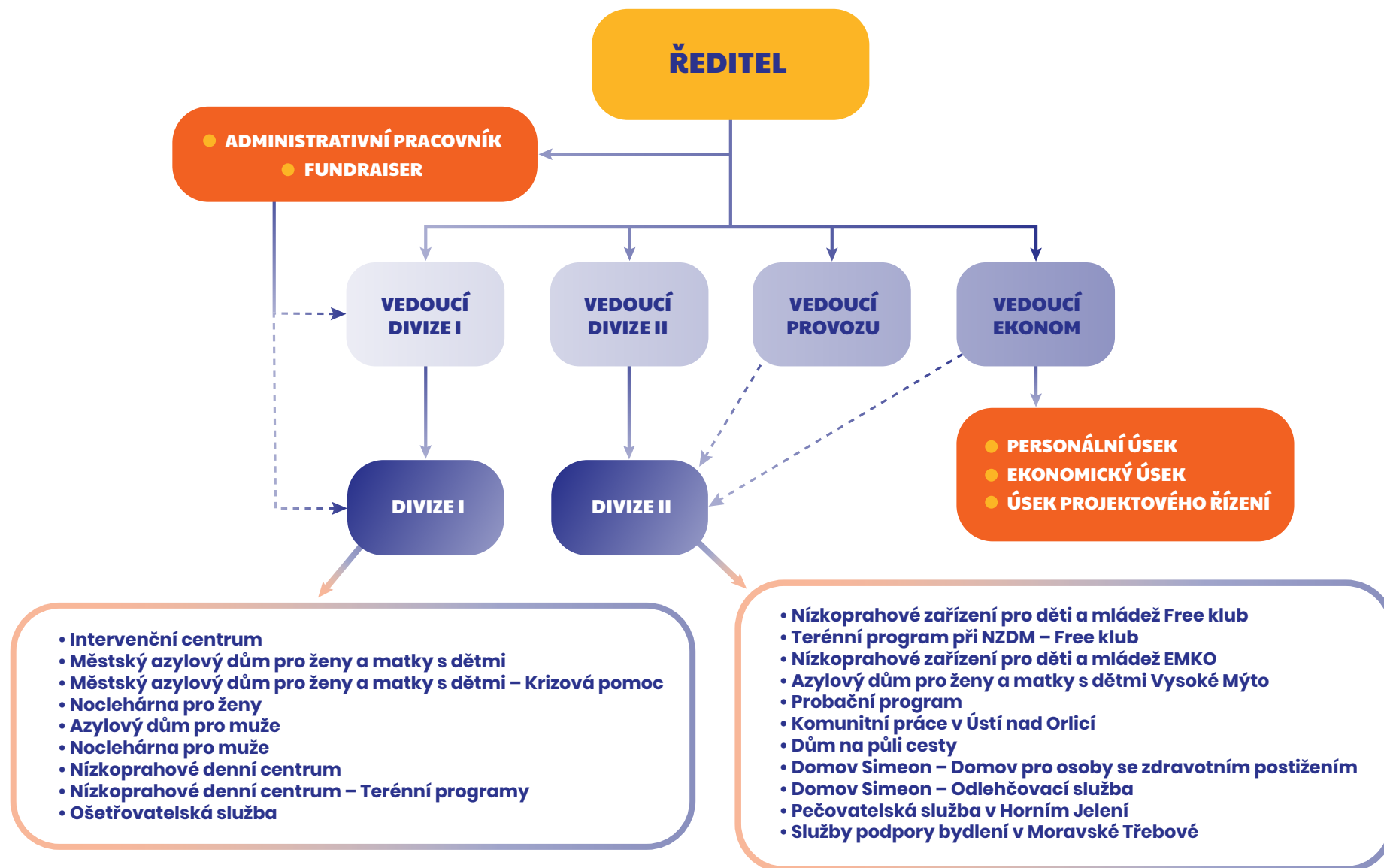
Ing. Petr Šilar

Hana Šlechtová

Mgr. Jan Vojvodík

Jaroslav Žitek

ORGANIZAČNÍ STRUKTURA ORGANIZACE





POSKYTOVANÉ SLUŽBY ¹

RODINA A DĚTI

Azylový dům pro ženy a matky s dětmi ve Vysokém Mýtě
Městský azylový dům pro ženy a matky s dětmi
Městský azylový dům pro ženy a matky s dětmi – Krizová pomoc
Nízkoprahové zařízení pro děti a mládež – EMKO Vysoké Mýto
Nízkoprahové zařízení pro děti a mládež – Free klub
Terénní program při NZDM – Free klub
Intervenční centrum pro osoby ohrožené domácím násilím
Probační program ²

SENIORŮ

Domov Simeon – odlehčovací služba
Domov Simeon – domov pro osoby se zdravotním postižením
Pečovatelská služba Horní Jelení
Ošetřovatelská služba (domácí zdravotní péče) ³

OSOBY BEZ PŘÍSTŘEŠÍ

Dům na půli cesty
Noclehárna pro ženy
Noclehárna pro muže
Azylový dům pro muže
Nízkoprahové denní centrum
Nízkoprahové denní centrum – terénní programy

¹ dle Zákona č. 108/2006 Sb., o sociálních službách (mimo níže uvedené)

² dle Zákona č. 2018/2003 Sb., o odpovědnosti mládeže za protiprávní činy a soudnictví ve věcech mládeže (zákon o soudnictví ve věcech mládeže)

³ dle Zákona č. 372/2011 Sb., o zdravotních službách a podmínkách jejich poskytování (zákon o zdravotních službách)

EVROPSKÉ PROJEKTY



Evropská unie
Evropský sociální fond
Operační program Zaměstnanost

Komunitní práce v Ústí nad Orlicí

Registrační číslo projektu: CZ.03.2.65/0.0/0.0/16_047/0015099

Služby podpory bydlení v Moravské Třebové

Registrační číslo projektu: CZ.03.2.60/0.0/0.0/16_052/0016190

Cesta ke změně – zefektivnění podpory rodičům, dětem a mladým dospělým v krizové či dlouhodobě obtížné životní situaci

Registrační číslo projektu: CZ.03.3.X/0.0/0.0/17_083/0014299

SKP-CENTRUM, o.p.s. je zapojen jako partner v projektu Ministerstva zdravotnictví s názvem Zvýšení dostupnosti a vytvoření možností zdravotní péče pro osoby bez domova

Registrační číslo projektu: CZ.03.2.63/0.0/0.0/15_039/0009641



AZYLOVÝ DŮM PRO ŽENY A MATKY S DĚTMI VE VYSOKÉM MÝTĚ



Azylový dům poskytuje ubytování, pomoc a podporu ženám a matkám s dětmi, které jsou v nepříznivé životní situaci spojené se ztrátou bydlení. Pomáhá jim se zapojením do běžného života a se snížením rizika společenského vyloučení, a to na dobu nezbytně nutnou, zpravidla nepřekračující jeden rok.

Co se dělo v roce 2021?

- Začátek roku 2021 neprobíhal dle našich přání a představ. Na vládní nařízení jsme si, řekněme, zvykli. Situaci jsme brali tak jak je, stejně tak naše uživatelky a jejich děti.
- Velkým jarním tématem bylo očkování proti onemocnění Covid-19. Uživatelky služby se zajímaly, informovali jsme je o možnostech očkovacích míst.
- Zapojeni jsme byli do celorepublikového sčítání obyvatel. Uživatelky jsme informovali o povinnosti a významu sčítání obyvatel. Některým jsme pomáhali vyplňovat formuláře.
- Maminky a děti se s nadšením zapojily do výtvarné soutěže „Společně malujeme svět“ na téma „To jsem já“. Zástupci jak z řad dětí, tak i maminek si vedli skvěle. V kategorii 4-7 let naše děti obsadily 1. a 2. místo. Jedna z maminek se umístila na místě 3. Soutěž pořádal Domov pro matky s dětmi při Diakonii ČCE v Litoměřicích a jednalo se už o 8. ročník výtvarné soutěže. Všem umístěným gratulujeme.
- Na podzim byly vymalovány prostory azylového domu. Součástí výmalby byl i omyvatelný nátěr na zeď ve společných prostorách služby.
- V říjnu jsme připravili den otevřených dveří. Navštívil nás senátor a předseda správní rady SKP-CENTRUM, o.p.s. Ing. Petr Šilar a poslanec a jeden ze zakladatelů SKP-CENTRUM, o.p.s. Ing. Martin Kolovratník.
- Po celý rok velmi dobře fungovalo Centrum pro děti. Jeho cílem je podpora vztahu "matka a dítě". Podpora matky, aby neztratila své rodičovské schopnosti, ale upevnila je a posílila. Pracovnice poskytují dětem a matkám podporu, pomoc a porozumění. Jeho provoz finančně podpořila Nadace J&T a část roku 2021 ČEPS, a.s. a Pardubický kraj. Děkujeme.
- Adventní čas se nesl v duchu vánočních příprav. Za vánoční stromeček děkujeme Lesům ČR. Děti i maminky pod vánočním stromečkem rozbalily potravinové balíčky, které připravili lidé z Farního sboru Českobratrské církve evangelické. Sběrka Krabice od bot udělala radost dětem.

Druh služby: azylové domy

Forma služby: pobytová

Sídlo služby: Plk. B. Kohouta 914, Vysoké Mýto

Kapacita: 20 lůžek (8 pokojů)

Provoz: nepřetržitý

Působnost: Vysoké Mýto, Pardubický kraj

Telefon: 461 102 356, 773 449 991

E-mail: adz.info@skp-centrum.cz

15 žen
+ 20 dětí,
které využily
službu

5 228
lůžkodnů
(počet dnů pobytu)

54
dětí a matek,
které navštívily
Centrum pro
děti



MĚSTSKÝ AZYLOVÝ DŮM PRO ŽENY A MATKY S DĚTMI

Městský azylový dům pomáhá překlenout bezdětným ženám i ženám s dětmi složité životní období, kdy ztratily domov, jsou bez finančních prostředků, bez pomoci partnera, rodiny a přátel. Azylový dům poskytuje ubytování ve vybavených pokojích na dobu zpravidla nepřevyšující 1 rok.

Co se dělo v roce 2021?

- S nařízením vlády, která souvisela s onemocněním Covid-19, jsme se sžili. O jejich změnách jsme uživatelky s dětmi průběžně informovali a motivovali je k používání ochranných pomůcek. Bohužel i některé z našich uživatelek a dětí onemocněly Covid-19 a tak jsme je stěhovali do karanténních bytů, které pro tyto účely zřídil Magistrát města Pardubice.
- Zapojili jsme se do celorepublikového sčítání obyvatel. Informovali jsme uživatelky, že je to povinnost a nabídli jim pomoc s vyplněním sčítacích formulářů.
- V průběhu první poloviny roku jsme řešili očkování proti onemocnění Covid-19. Uživatelky služby, které měly zájem, jsme informovali o očkovacích místech a pomáhali s registracemi.
- Děti i maminky se zapojily do výtvarné soutěže „Společně malujeme svět“. Soutěž pořádal Domov pro matky s dětmi při Diakonii ČCE v Litoměřicích a jednalo se už o 8. ročník výtvarné soutěže. V kategorii 4–7 let se na prvním místě umístil jeden z našich chlapců.
- Činnost Dětského centra v průběhu roku nebyla přerušena. Přítomnost a práci psychologa pro děti oceňujeme stále více nejen my, ale i maminky. Provoz Dětského centra finančně podpořil Nadační fond Albert částkou 60 000,- Kč.
- Jsme zapojeni do projektu „Cesta ke změně“. Díky tomuto projektu vznikla nová konzultovna a renovovali jsme návštěvní místnost. Zkoušíme zavádět nové přístupy v sociální práci. Hlavním cílem projektu je nalézt účinné nástroje, které umožní uživatelkám efektivní posun k samostatnému životu bez závislosti na sociálních službách.
- Výbor dobré vůle – Nadace Olgy Havlové v programu Obyčejný život podpořil projekt azylového domu. Za finance jsme zakoupili nové jednolůžkové postele s úložným prostorem. Děkujeme i společnosti Möbelix za výbornou spolupráci.
- Městský obvod Pardubice V je naším dlouholetým partnerem. Podpořil naše projekty Letní kino a Vánoce v azylovém domě.
- Zapojili jsme se jako dobrovolníci do podzimního kola Potravinové sbírky.
- Děkujeme všem, díky nimž byly Vánoce v azylovém domě krásné a bohaté! Společnosti KYB Manufacturing Czech s.r.o. a paní Anně Zapadlové, Generali Česká pojišťovna a paní Tereze Korejtkové, Nadačnímu fondu Pardubice sobě, Cukrárně Levandule (Heřmanův Městec) a paní Denise Korečkové, Československé obchodní bance, a.s., lidem z Farního sboru Česko-bratrské církve evangelické.



39 žen
+ 49 dětí,
které využily
službu

14 861
lůžkodnů
(počet dnů pobytu)

30 534
kontaktů uživatelek
s pracovníky

Druh služby: azylové domy

Forma služby: pobytová

Sídlo služby: Na Spravedlnosti 803, Pardubice

Kapacita: 50 lůžek (23 pokojů)

Provoz: nepřetržitý

Působnost: Pardubice, Pardubický kraj

Telefon: 466 636 077, 777 765 835

E-mail: madz@skp-centrum.cz



MĚSTSKÝ AZYLOVÝ DŮM PRO ŽENY A MATKY S DĚTMI - KRIZOVÁ POMOC



Krizová pomoc poskytuje přístřeší, psychickou i materiální podporu ženám a matkám s dětmi, které se ocitly v krizové situaci, případně je tato situace ohrožuje na jejich zdraví. Služba je poskytována ženám či matkám s dětmi, které neví, jak nastalou krizovou situací řešit nebo ji aktuálně nedokáží řešit vlastními silami. Služba klientkám zajišťuje bezpečné prostředí v azylovém domě pro ženy a matky s dětmi, obvykle čtyřdenní ubytování, základní potravinovou pomoc, psychickou podporu a informační servis odborných pracovníků.

Co se dělo v roce 2021?

- Situace kolem onemocnění Covid-19 neměla v průběhu roku 2021 vliv na poskytování služby. Služba byla poskytována po dobu celého roku. Ženy i děti byly při příjmu testovány na Covid-19 a informovány o povinnosti nosit ve společných prostorách ochranné pomůcky.
- Nejčastější zakázkou uživatelék služby je najít navazující bydlení a psychická stabilizace. Situace se tak velmi často komunikuje s ostatními azylovými domy, ubytovnami či domy na půl cesty.
- V roce 2021 pokračovala intenzivní spolupráce s OSPOD. Velmi dobrou spolupráci máme s Dětským centrem Veská a Klokánkem. Jsme rádi, že v roce 2021 nemuselo dojít k umístění dětí do těchto zařízení.
- Krizová pomoc byla vybavena novým nábytkem a celkově renovována. Je nadstandardně vybavena mikrovlnou troubou, ledničkou, pračkou.
- Cílem služby i nadále zůstává pomoc ženám se zajištěním základních životních potřeb (většina žen přichází bez finančních prostředků), pomoci se zorientovat ve své složité situaci a najít cestu. Ženám je poskytována potravinová pomoc a hygienický servis.

Druh služby: krizová pomoc

Forma služby: pobytová

Sídlo služby: Na Spravedlnosti 803, Pardubice

Kapacita: 3 lůžka a postýlka (1 pokoj)

Provoz: nepřetržitý

Působnost: Pardubice, Pardubický kraj, celá ČR

Telefon: 466 636 077, 777 765 835

E-mail: madz@skp-centrum.cz





NÍZKOPRAHOVÉ ZAŘÍZENÍ PRO DĚTI A MLÁDEŽ - EMKO

Nabízíme dětem a mládeži ve věku 6–26 let z Vysokého Mýta a okolí pomoc, radu a podporu při zvládnání složité životní situace. Poskytujeme bezpečné místo, kde mohou trávit svůj volný čas a rozvíjet vlastní aktivity. Prostřednictvím pestré nabídky volnočasových aktivit, poskytováním informací a odborné podpory a pomoci pomáháme zmírňovat situaci uživatelů. Aktivity nebo radu a podporu poskytujeme v klubu i venku na ulici.

Co se dělo v roce 2021?

- Začátkem roku 2021 nás vysokomýtské Iveco finančně podpořilo a my jsme zakoupili Albi elektronickou tužku a knihy, pomůcky pro rozvoj a vzdělávání našich klientů.
- Od února jsme službu opět částečně poskytovali v online prostředí. Uživatelé si tak oblíbili měsíční výzvy a soutěže. Oslovovali jsme školy s nabídkou pomoci při online výuce. Uživatelé měli možnost se s námi scházet individuálně. Hlavními důvody bylo doučování a úkoly, se kterými se nevěděli rady, ale i jejich osobní trápení a problémy.
- Začali jsme více spolupracovat s Městským úřadem ve Vysokém Mýtě, odborem sociálních věcí a zdravotnictví. Díky jejich doporučení nás kontaktovaly pěstounské rodiny. Spolupráce zpočátku souvisela pouze s doučováním dětí. Poté se děti začaly účastnit i našich aktivit a programu.
- Jedním z témat, které jsme řešili s klienty, bylo i očkování proti onemocnění Covid-19. Informovali jsme je o novinkách a možnostech očkování.
- Desátý ročník letní akce „Sportem proti pasivitě“ probíhal v červenci a srpnu. Akce s názvem „EMKO ve fotbale“ je určena našim uživatelům a veřejnosti. Inspirovali jsme se fotbalovým mistrovstvím světa. Tuto aktivitu podporuje finančně město Vysoké Mýto.
- 7. září jsme "otevřeli dveře veřejnosti". Pro návštěvníky byly připraveny aktivity a představení služby a prostor.
- V září probíhal celorepublikový „Týden nízkoprahových klubů“. Pořádá jej Česká asociace street-work, do kterého jsme se také zapojili. Hlavním cílem je přiblížit význam a práci nízkoprahových zařízení pro děti a mládež veřejnosti.
- Navazujeme spolupráci i s dalšími organizacemi ve Vysokém Mýtě. Sešli jsme se s pracovníky Občanské poradny a Pedagogicko-psychologické poradny. Vzájemně jsme si blíže představili naše služby a nastínili si možnosti spolupráce.
- Vánoční besídka pro uživatele proběhla v prosinci. Zdobili jsme společně perníčky, připravili jsme občerstvení. Rozbalili jsme si dárky, které byly zakoupeny pro účely NZDM-EMKO. Povíдали jsme si o tradicích a zvycích, které držíme v rodinách a na které se vždycky těšíme, protože k vánočním svátkům neodmyslitelně patří.
- Terénní program fungoval tradičně každý čtvrtek v odpoledních hodinách.



78

uživatelů
ve věku 6–26 let,
kteří využili
službu

13 903

kontaktů
s uživateli
za rok

32

uživatelů, kteří
vyžili službu
v terénní
formě

Druh služby: nízkoprahová zařízení pro děti a mládež

Forma služby: ambulantní a terénní

Sídlo služby: Husova 146, Vysoké Mýto

Kapacita: 30 uživatelů služby v jeden okamžik - klub
10 uživatelů služby v jeden okamžik - terén

Provoz: klub: PO - ČT 13:00 - 17:00, PÁ - 12:00 - 16:00
terén: ČT - 17:00 - 18:30

Působnost: Vysoké Mýto a okolí

Telefon: 461 102 351, 774 658 597

E-mail: emko@skp-centrum.cz

Facebook: NZDM EMKO Vysoké Mýto



NÍZKOPRAHOVÉ ZAŘÍZENÍ PRO DĚTI A MLÁDEŽ - FREE KLUB



Nabízíme pomoc a podporu dětem a mladým lidem ve věku 6–26 let, kteří zažívají obtížnou životní situaci nebo jsou jí ohroženi. Základem pro naši práci je budování důvěryhodného vztahu a poskytnutí bezpečného prostředí. Vytváříme pestrou nabídku preventivních a volnočasových aktivit, při nichž se zaměřujeme na mapování a rozvíjení silných stránek klientů.

Co se dělo v roce 2021?

- Poskytování služby bylo do začátku roku omezeno vládními opatřeními. Od února jsme se přesunuli převážně do kyberprostoru. Na klubu fungovala individuální práce s uživateli (3–4 uživatelé/den). Základním školám v Pardubicích jsme nabídli možnost distanční výuky pro žáky ze sociálně slabších rodin, kteří nemají doma k dispozici počítač nebo internet, nebo žáky, kteří neplní povinnost školní docházky. Nabízeli jsme pomoc s doučováním.
- V online prostředí se nám osvědčily aktivity, jako jsou kvízy, výzvy, ale i články s preventivní tematikou a v těch jsme také pokračovali. I nadále jsme spolupracovali s pracovníky OSPOD,
- S příchodem jara a teplého počasí jsme některé aktivity přesunuli na zahradu. Měsíční programy a témata cílila převážně na prevenci. Venkovní aktivity jsme připravovali i v letních měsících, nejen sportovní, ale i výtvarné. Vzhledem k nepředvídatelnému vývoji epidemiologické situace jsme neplánovali příměstské tábory ani nocovačky.
- V pátek 4. 6. proběhlo již 3. setkání pracovní skupiny PARNÍK, která sdružuje nízkoprahová zařízení pro děti a mládež Pardubického kraje v rámci sdílení dobré praxe klubů a odborného setkání se terénních programů pro děti a mládež. Tématem setkání bylo především zmapování oblasti možné spolupráce s Centrem terénních programů Pardubického kraje a K-centra Pardubice organizace Laxus, z.ú. a prezentace jejich služeb.
- V září jsme úspěšně absolvovali Rozvojový audit od České asociace streetwork. Díky tomu jsme se stali jejími členy.
- Zapojili jsme se do celorepublikového „Týdne nízkoprahových klubů“, který asociace pořádá. Hlavním cílem je přiblížit význam a práci nízkoprahových zařízení pro děti a mládež veřejnosti. Tento týden jsme zakončili dnem otevřených dveří, který jsme realizovali společně se službou Dům na půli cesty.
- V prosinci jsme na klub pořídili nová morčata. Uživatelé se o ně aktivně starají.

Druh služby: nízkoprah. zařízení pro děti a mládež

Forma služby: ambulantní

Sídlo služby: Jungmannova 2550, Pardubice

Kapacita: 30 uživatelů služby v jeden okamžik

Provoz: PO-PÁ 13.00-17.00 hodin

Působnost: Pardubice

Telefon: 464 629 614, 774 658 593

E-mail: freeklub@skp-centrum.cz

Facebook: NZDM - Freeklub

Instagram: nzdmfreeklub

10 944

kontaktů
s uživateli

92

uživatelů
služby

2 215

návštěv na
klubu



TERÉNNÍ PROGRAM PŘI NZDM – FREE KLUB

Terénní program při NZDM – Free klub pracuje v přirozeném prostředí svých klientů (sídlíště, parky, hřiště). Vyhledáváme a oslovujeme děti a mladé dospělé, kteří zažívají obtížnou životní situaci nebo jsou jí ohroženi. Těmto lidem nabízíme pomoc a podporu. Základem pro práci směřující ke zlepšení klientovy situace je budování důvěrného vztahu a poskytnutí bezpečného prostředí. Při práci se zaměřujeme zejména na mapování a rozvíjení silných stránek klienta.

Co se dělo v roce 2021?

- Provoz terénního programu nebyl za celý rok omezen. I přesto jsme se v rámci terénu soustředili více na kyberprostor.
- E-poradna stále dobře funguje, zároveň je u uživatelů oblíbeným informačním blogem s preventivní tematikou (www.free-klub.cz). V své pracovní době jsme online a připraveni pomoci nebo poradit každému, kdo do poradny napíše. Stejně tak jsme připraveni poskytnout intervenci formou facebookových a instagramových kontaktů, což vítá velké množství uživatelů.
- Snažili jsme se v on-line prostoru co nejvíce nahradit běžné aktivity, jako jsou kvízy, challenge, a i přes nelehkou situaci probíhalo naplňování individuálních plánů klientů a práce s novými zájemci o službu.
- V době distanční výuky jsme uživatele informovali o možnosti trávit distanční výuku v NZDM Free klub, kde jsou k dispozici notebooky s mikrofonom a kamerou (ne všichni uživatelé mají doma k dispozici dobře fungující počítač) a samozřejmě možnost doučování.
- V letních měsících většinou uživatelé tráví čas u vody. Tak se přes léto trochu změnila lokality, kde je služba poskytována. Docházeli jsme za nimi na koupaliště a to, co běžně řešíme ve městě, jsme řešili u vody. Jedná se o uměle vytvořenou lokalitu. Děkujeme za podporu provozovateli, pí. Ministrové.
- Společně s Nízkoprahovým zařízením pro děti a mládež Free klub jsme na podzim realizovali Den otevřených dveří, kterým byl završen Týden nízkoprahových klubů.
- Během roku jsme aktivně vyhledávali případné nové lokality. Zjišťovali jsme, zda se uživatelé a případně zájemci o službu vyskytují ve stejných lokalitách jako před pandemií nebo se vyskytují i na jiných místech.

39

uživatelů
služby

42

zájemců
o služby

1 051

setkání
s uživateli



Druh služby: terénní programy

Forma služby: terénní

Sídlo služby: Jungmannova 2550, Pardubice

Kapacita: 10 uživatelů v jeden okamžik

Provoz: PO – PÁ zpravidla 13.00-17.00 (dopoledne online)

Působnost: Pardubice

Telefon: 464 629 614, 774 658 593

E-mail: teren@skp-centrum.cz

On-line poradna: www.free-klub.cz

Facebook: Terén Freeklub

Instagram: [terenfreeklub](https://www.instagram.com/terenfreeklub)



INTERVENČNÍ CENTRUM PRO OSOBY OHROŽENÉ DOMÁCÍM NÁSILÍM PRO PARDUBICKÝ KRAJ



233

klientů, kteří
se obrátili na IC
s žádostí
o pomoc

30

vykázání násilných
osob ze společné
domácnosti

26

děti, kterým
byla poskytnuta
psychologická
podpora

Naše služby jsou určeny všem osobám bez omezení věku, které jsou ohrožené násilným chováním ze strany osob blízkých nebo osob žijících s nimi ve společném obydlí. Lidem ohroženým domácím násilím a nebezpečným pronásledováním pomáháme dosáhnout na možnost ukončení násilného chování. Poskytujeme odbornou pomoc a podporu v sociální, psychologické a právní oblasti. Naši pomoc mohou vyhledat jak oběti domácího násilí, tak jejich příbuzní a známí, kteří chtějí vědět, jak postupovat v krizové situaci.

Intervenční centrum poskytuje své služby v rámci celého Pardubického kraje. Za účelem lepší dostupnosti pro klienty v jeho vzdálenějších lokalitách provozuje IC kontaktní pracoviště v České Třebové, Hlinsku, Králíkách, Svitavách a v Lanškrouně. Tato pracoviště fungují především díky podpoře městských úřadů.

Co se dělo v roce 2021?

- Intervenční centrum má velmi dobře nastavený systém pomoci, jak jsme si ověřili v roce 2020. Zkušenosti tedy využíváme i v roce dalším.
- Intervenční centrum Pardubického kraje se zapojilo do projektu Nenech.se. Prostřednictvím této webové stránky se s námi mohou oběti i svědci domácího násilí snadno, bezpečně a anonymně spojit skrz online chat. Do něj se nepřihlašují pod žádnými osobními údaji, takže není možné, aby se o komunikaci dozvěděl agresor. Přes webovou stránku se spojí s našimi odborníky, kteří jim v jejich těžké situaci mohou pomoci.
- Protože je potřeba se stále setkávat a informovat se vzájemně o novinkách, postřezích a sdílet cenné zkušenosti, realizovali jsme online setkání se zástupci 14 OSPODŮ Pardubického kraje na téma – Dopad pandemie covid-19 na problematiku domácího násilí a zapojení IC do projektu Nenech se. Zazněly i příklady dobré praxe.
- V červnu převzal ředitel SKP-CENTRUM, o.p.s., Mgr. Jiří Pitaš, ocenění NESTÁTNÍ NEZISKOVÁ ORGANIZACE ROKU 2020, za záslužnou činnost Intervenčního centra pomáhajícího obětem domácího násilí.
- Od 1. 7. 2021 dochází ke změně zákona, který pomůže těm nejzranitelnějším – obětem znásilnění a domácího násilí. Oběti znásilnění a domácího násilí budou nově automaticky považovány za zvláště zranitelné oběti trestných činů. Za což jsme všichni velice rádi.
- 11. srpna nás navštívili zástupci hnutí STAN a Pirátů Jiří Hájek, Ivan Bartoš, Mikuláš Ferjenčík. Koordinátorka Mgr. Iva Bandžuchová, je seznámila s prací intervenčních center.
- V říjnu jsme natočili promo video o Intervenčním centru a nechali si nafotit profi fotografie celého týmu. To byly velmi příjemné a nevšední pracovní povinnosti.
- Na podzim jsme se opět vrátili do škol v rámci preventivních programů. Jejich součástí je animovaný film Zuřivec. Využíváme ho i k prezentaci při přednáškách a po skončení workshopu vždy následuje obsáhlá diskuze. Zuřivce zařadíme i do programu NENA – při práci s osobami, které nezvládají agresi v blízkých vztazích.
- Již čtvrtým rokem pracujeme v programu NENA (ne násilí) s lidmi, kteří nezvládají svůj vztek v blízkých vztazích. Počet klientů, kteří vyhledávají pomoc psychologa, každý rok narůstá. Program NENA finančně podporuje Pardubický kraj a Ministerstvo vnitra.

Druh služby: intervenční centra

Forma služby: ambulantní a terénní

Sídlo služby: Erno Košťála 1014, Pardubice

Kapacita: 3 uživatelé v jeden okamžik

Provoz: PO 8:00-19:00, ÚT-PÁ 8:00-16:00

Působnost: Pardubický kraj

Telefon: 466 260 528, 774 755 744

E-mail: ic.pardubice@skp-centrum.cz

Facebook: Intervenční centrum Pardubice



PROBAČNÍ PROGRAM

Probační program se sídlem v Pardubicích je určen pro klienty ve věku 15–18 let, kteří se svým jednáním dopustili protiprávních činů, se zájmem spolupracovat a řešit svou situaci. Sociální pracovníce a psychologka poskytují klientům podporu při zvládnání složité situace související se spácháním protiprávního činu, převzetí odpovědnosti a důsledků za své jednání na jejich osobu, rodinu a celou společnost.

Co se dělo v roce 2021?

- Pro probační službu to byl rok, co se týká nových klientů, velmi slabý. Zřejmě se ukázalo, že se kriminalita mladistvých přenesla z tzv. „běžného prostředí“ páčání trestného činu do jiného prostředí, pravděpodobně do kyberprostoru. Je to následek roku 2020, neměli jsme žádného nového klienta, který by splňoval cílovou skupinu Probačního programu.
- Nadále probíhala spolupráce s Probační a mediační službou ČR. Obě strany hodnotí službu probačního programu jako potřebnou a chtějí ji zachovat. Pravidelně jsme v kontaktu i s kurátory pro mládež.

5

klientů
služby

52

schůzek
s klienty

4

klienti, kteří
úspěšně ukončili
Probační
program

Sídlo: Jungmannova 2550, Pardubice, 530 02

Provoz: Úterý: 12:00 – 16:30, Čtvrtek: 12:00 – 16:30
dle domluvy s klientem

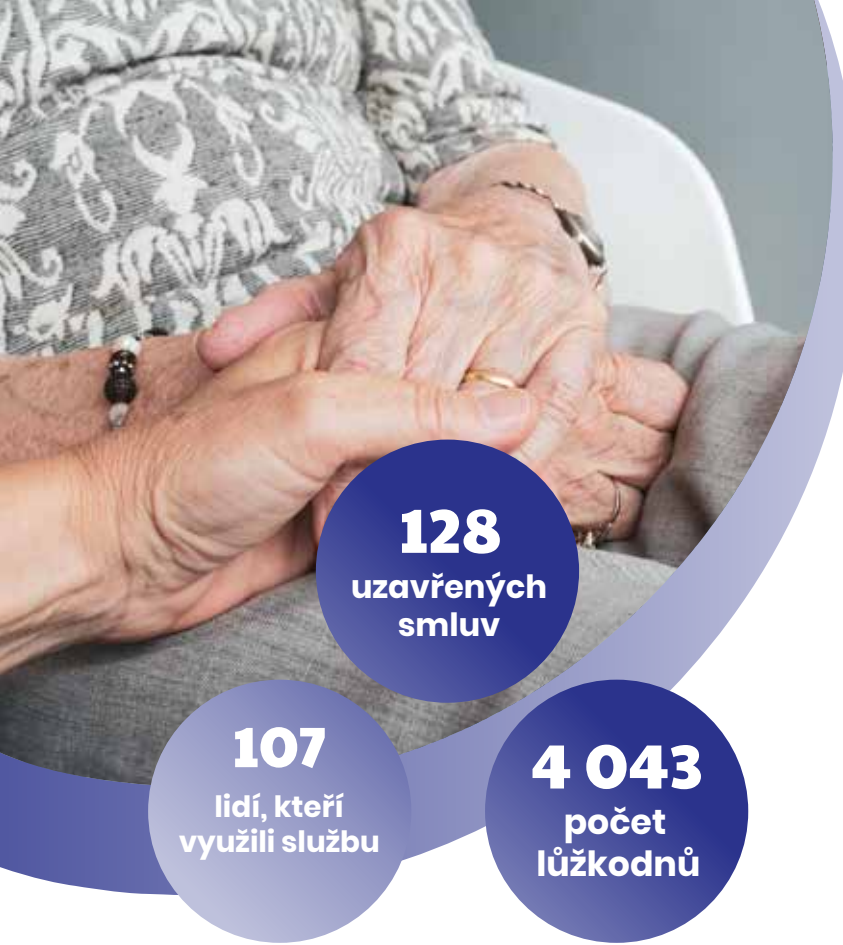
Působnost: Pardubice, Pardubický kraj

Telefon: 461 102 330, 774 658 589

E-mail: pz.info@skp-centrum.cz

Internet: www.skp-centrum.cz





128
uzavřených
smluv

107
lidí, kteří
využili službu

4 043
počet
lůžkodnů

Druh služby: odlehčovací služby

Forma služby: pobytová

Sídlo služby: K Dubu 711, Horní Jelení

Kapacita: 16 lůžek (8 pokojů)

Provoz: nepřetržitý

Působnost: Pardubický kraj, celá ČR

Telefon: 466 030 617, 466 687 302, 777 765 849

E-mail: simeon.info@skp-centrum.cz

Facebook: Domov Simeon

DOMOV SIMEON – ODLEHČOVACÍ SLUŽBA



Poskytujeme sociální péči, ubytování a celodenní stravu dospělým lidem, kteří mají z důvodu věku, zdravotního postižení či dlouhodobé nemoci problém s péčí o sebe a kteří se na přechodnou dobu, maximálně tři měsíců, ocitnou bez pomoci a podpory členů rodiny či blízkých osob, jež o ně běžně pečují. S ohledem na soběstačnost každého jedince zajišťujeme péči, jejímž obsahem je starost o člověka po stránce tělesné i psychické, podpora uživatele služby v zapojení se do společenského dění. Služba umožňuje pečující rodině či blízkým osobám čas na nezbytný odpočinek.

Co se dělo v roce 2021?

- Do nového roku jsme nevstoupili vůbec pravou nohou. Na Vánoce se v Domově Simeon objevil Covid. Na konci ledna, když se situace uklidnila, byly naše prostory dezinfikovány, což provedli dobrovolní hasiči z Holic. Po zklidnění situace a rekonvalescence pracovníků jsme se začali vracet do normálu. Vzhledem k situaci a vývoji pandemie jsme byli nuceni stále držet striktní zákaz návštěv.
- V březnu jsme měli možnost očkování klientů, ale i pracovníků přímo u nás. Většina tuto nabídku uvítala a očkování podstoupila.
- Očekávané jaro dovolilo přísná opatření rozvolnit. Rodinní příslušníci mohli za určitých podmínek začít opět navštěvovat své blízké. Tyto návštěvy probíhaly pouze ve venkovních prostorách. A my jsme, společně s klienty, začali zdobit Domov Simeon do jarních barev s velikonoční tematikou. Díky podpoře Výboru Dobré vůle – Nadace Olgy Havlové jsme absolvovali 24 hodinový intenzivní kurz Bazální stimulace.
- Navštívily nás kolegyně z Občanské poradny v Pardubicích. Strávily dopoledne s klienty a povídaly si společně na téma násilí na seniorech, problematika tzv. "šmejdů", bezpečnost seniorů, atd.
- V dubnu a květnu jsme informovali o celorepublikovém sčítání obyvatel, o povinnosti zapojit se a vyplnit, ideálně, on-line formulář. S čímž jsme mohli být nápomocni i my, pracovníci.
- Během letních prázdnin nám pod okna přišli zahrát děti i dospělí, kteří se účastnili Hudebního tábora na Radosti v Horním Jelení. Každoročně je to pro nás milá návštěva a vítané zpestření dne.
- 1. října si připomínáme Mezinárodní den seniorů. Společně trávíme pohodový a příjemný den.
- Doba adventu je vždy plná aktivit a akcí. Společně jsme Domov Simeon oblékli do vánočního kabátu, pekli cukroví. Zavítal k nám i Mikuláš, anděl a čerti.
- Koncem roku jsme zakoupili polohovací sprchové lůžko. Na jeho zakoupení se podíleli, a tímto velice děkujeme, společnosti Isolit Bravo, spol.s.r.o., Berger-Huck s.r.o., Transform a.s. Lázně Bohdaneč, Elbas, s.r.o. a WiTech s.r.o. i jednotlivci, kteří si nepřáli být jmenováni.



DOMOV SIMEON - DOMOV PRO OSOBY SE ZDRAVOTNÍM POSTIŽENÍM

Služby Domova Simeon jsou poskytovány tak, aby zachovávaly, případně rozvíjely stávající dovednosti a schopnosti uživatelů služby. S ohledem na soběstačnost každého jedince zajišťuje Domov Simeon péči, jejímž obsahem je starost o člověka po stránce tělesné i psychické, podpora uživatele služby v zapojení se do společenského dění. Vytváříme podmínky co nejvíce připomínající domácí prostředí.

Co se dělo v roce 2021

- Na začátku roku jsme se potýkali s onemocněním Covid-19.
- Návštěvy a setkání s rodinami nebyly vzhledem k opatřením možné. Přetrvával zákaz návštěv, a tak byli klienti s rodinami v kontaktu telefonicky nebo přes videohovory. Jaro přineslo možnost očkování proti onemocnění Covid-19 a rozvolnění vládních nařízení. Klienti se se svými blízkými mohli začít setkávat na venkovní terase.
- Mohli jsme začít opět řešit možnost využívat služeb pedikérky, kadeřnice a začít zase realizovat bohoslužby. Ty kvůli vládním nařízením nemohly probíhat tak, jak jsme zvyklí. Avšak klienti měli i nadále možnost využívat individuálních setkání s panem farářem dle svých potřeb.



6

uživatelů
služby

100%

obsazenost
služby

1 456

lůžkodnů
(dny využívání
služby)

Druh služby: domov pro osoby se zdravot. postižením

Forma služby: pobytová

Sídlo služby: K Dubu 711, Horní Jelení

Kapacita: 4 lůžka (2 pokoje)

Provoz: nepřetržitý

Působnost: Pardubický kraj, celá ČR

Telefon: 466 687 302, 777 765 849

E-mail: simeon.info@skp-centrum.cz



PEČOVATELSKÁ SLUŽBA HORNÍ JELENÍ



Poskytujeme pomoc lidem, kteří jsou pro svůj věk, zdravotní postižení či dlouhodobou nemoc odkázáni na pomoc druhých osob. Ve spolupráci s rodinou nabízíme uživatelům podporu a péči dle jejich aktuálních potřeb tak, aby byly zachovány nebo podpořeny jejich stávající dovednosti a co nejdéle tak mohli setrvat ve svém přirozeném prostředí. Cílem služby je poskytnout klientům pomoc a podporu v činnostech, které sami nezvládnou, a když rodina nemůže zajistit celodenní péči o svého blízkého.

Co se dělo v roce 2021

- Služba byla během roku poskytována bez omezení, v souladu s nařízeními vlády. Vše fungovalo tak, jak byli naši klienti zvyklí, a tak, jak nás potřebovali.
- Ve druhé polovině roku došlo k nárůstu tzv. "odpečovaných hodin", více jsme začali poskytovat službu v Holicích.
- Chceme poděkovat touto cestou Nadaci ČEZ, která nás finančně podpořila. Projekt zaměřený na pokrytí provozních nákladů nadace zařadila do aplikace EPP - Pomáhej pohybem. Děkujeme všem, kteří nás podpořili.
- Převážnou část roku jsme byli jedním z mála sociálních kontaktů, které naši klienti měli.
- Zapojili jsme se Komunitního plánování sociálních služeb na Holickou.

Druh služby: pečovatelská služba

Forma služby: terénní

Sídlo služby: K Dubu 702, Horní Jelení

Kapacita: 33 klientů/měsíc

Provoz: PO - NE 8.00 - 14.00, Mimo tuto dobu na základě individuální domluvy

Působnost: Horní Jelení a okolí

Telefon: 466 687 302, 606 371 136

E-mail: simeon.info@skp-centrum.cz

1 444
hodin přímé
péče

29 460
najatých
kilometrů

44
klientů,
kteří využili
službu



OŠETŘOVATELSKÁ SLUŽBA (domácí zdravotní péče)

Nabízíme ošetřovatelskou péči terénních zdravotních sester pro oblast Pardubice a okolí, Holice a okolí. Díky práci kvalifikovaných zdravotních sester nemusí být pacient vždy hospitalizován, může tak zůstat doma v rodině, tedy v prostředí, které důvěrně zná a v němž se cítí dobře.

Zdravotní služby zajišťujeme denně včetně víkendů a svátků.

Poskytované služby jsou indikovány praktickými nebo ošetřujícími lékaři a hrazeny zdravotními pojišťovnami. Smlouvy máme uzavřeny s těmito zdravotními pojišťovnami: 111, 201, 205, 207, 209 a 211

Co se dělo v roce 2021?

- Rok 2021 začal pro zdravotní sestřičky finanční podporou společnosti 2VV, s.r.o. Společnost NEDCON Bohemia, s.r.o. vyrobila úložný regál přímo pro potřeby skladových prostor.
- Pracovně však pokračoval v podobném duchu jako rok předchozí. Zdravotní péče nebyla a neměla být nijak omezena.
- Během jarní vlny pandemie Covid-19 jsme pravidelně navštěvovali karanténní ubytovnu, kterou zřídilo Statutární město Pardubice pro lidi bez domova, kteří onemocněli Covid-19 nebo byli v kontaktu a tudíž byli trasováni a museli tak do karantény. Velké poděkování v této spolupráci patří nejen Statutárnímu městu Pardubice, ale i vedoucím služeb SKP-CENTRUM, o.p.s., které pracují s lidmi bez domova.
- Po celý rok byla Ošetřovatelská služba partnerem v projektu MUDr. Radoslava Svobody „Zvýšení dostupnosti a vytvoření možnosti zdravotní péče pro osoby bez domova“. Na podzim se konala v Ostravě konference k tomuto projektu.
- Výbor dobré vůle – Nadace Olgy Havlové z programu paliativní péče nás podpořil částkou 85 000 Kč projekt „Všude dobře, doma nejlíp“. Zakoupeny byly dvě elektrické polohovací postele, antidekubitní matrace, které můžeme zapůjčovat našim pacientům, a zdravotní sestry se účastnily třídního intenzivního kurzu ELNEC zaměřeného na paliativní péči o pacienty a jejich pečující.
- Mimo „běžných“ pracovních povinností jsme natočily videospot o naší službě, kterým bychom rádi představily nás a naši práci. Dalším, pro nás milým úkolem, bylo společné profífování. I fotky využíváme k propagaci služby.
- Na podzim jsme zakoupili nová auta – Toyotu Aigo a Škodu Fabii. Statutární město Pardubice nám před kanceláří umožnilo vyhradit 3 parkovací místa, za to velmi děkujeme.
- Spolupráce s praktickými lékaři byla i v tomto roce výborná. Společně jsme začali navštěvovat společné pacienty v jejich domácnostech a komunikovali tak jejich další léčbu.
- Statutární město Pardubice v roce 2021 vyhradilo po Pardubicích parkovací místa pro sestřičky a pečovatelky, které jezdí do domácností klientů a pacientů. Tato místa nám všem velice usnadňují práci. Děkujeme.



476
pacientů

32 194
návštěv
u pacientů
za rok

75 805
zdravotních
výkonů
za rok

Forma služby: terénní

Sídlo služby: Jana Palacha 324/23 Pardubice

Kapacita: 500 pacientů za rok

Provoz: nepřetržitý provoz poskytování péče

Působnost: Pardubice a okolí, Holice a okolí

Telefon: 466 799 077, 777 765 836

E-mail: vrchni.sestra@skp-centrum.cz



DŮM NA PŮLI CESTY



34
uživatelů
služby

2 846
lůžkodnů
(počet dnů
pobytu)

3 442
setkání
s uživateli
služby

Druh služby: domy na půl cesty

Forma služby: pobytová

Sídlo služby: Jungmannova 2550, Pardubice

Kapacita: 10 jednolůžk. pokojů + 1 tréninkový byt

Provoz: nepřetržitý

Působnost: Pardubice, Pardubický kraj

Telefon: 464 629 612, 774 658 590

E-mail: dpc.info@skp-centrum.cz

Facebook: Dům na půli cesty Pardubice

Dům na půli cesty poskytuje sociální služby osobám ve věku 18–26 let, které odchází ze zařízení ústavní výchovy nebo náhradní rodinné péče, jsou bez funkčního rodinného zázemí nebo se ocitly v nepříznivé životní situaci. Posláním domu na půli cesty je prostřednictvím nabízených činností podporovat tyto mladé lidi, aby se aktivně podíleli na změnách vedoucích k osamostatnění a uplatnění ve vlastním životě. Pracovníci se snaží vést uživatele služby k ekonomické nezávislosti a svým aktivním přístupem rozvíjet schopnosti a dovednosti potřebné pro uplatnění v běžném životě a zařazení se zpět do společnosti. Mimo jiné pracovníci také poskytují psychickou podporu a pomoc při doprovázení uživatele domu na půli cesty k soudům, na úřady, k lékařům či k pracovním pohovorům.

Co se dělo v roce 2021?

- Do nového roku jsme vstoupili s novým vybavením obývacího pokoje. Na omezení a nařízení vlády jsme si již zvykli jak my pracovníci tak uživatelé služby. S jejich dodržováním neměli problém. Doufali jsme, že budeme moci poskytovat službu zase v plném rozsahu. A to se vlastně dělo.
- Předávali jsme uživatelům aktuální informace ohledně vládních nařízení a možnosti očkování proti onemocnění Covid-19.
- Uživatele jsme informovali o povinnosti zapojit se do sčítání obyvatel a pomáhali, jim s vyplněním sčítacích formulářů.
- Pokračovali jsme v inovativním projektu „Cesta ke změně“. Pracovnice na pozici „Teta“ se osvědčila, uživatelé služby si její přítomnost ve službě a společné aktivity velice chválí. I z projektu vyšel požadavek od uživatelů, abychom společně strávili „volný“ čas mimo kancelář. Naplánovali jsme tak společnou večeři a společně ji i připravili. Dalším výsledkem společné práce s uživateli byl letáček pro všechny, kteří opouští Dům na půli cesty. Obsahuje informace o návazných službách v Pardubicích včetně kontaktů.
- Podařilo se nám v rámci projektu, ve spolupráci s městem Pardubice, získat tzv. tréninkový byt formou pronájmu. 1. června do ročního nájmu nastoupila první uživatelka.
- V rámci prohloubení spolupráce s Don Bosco jsme naplánovali neformální setkání s uživateli a pracovníky s názvem „Vítání léta“.
- V září jsme společně s Nízkoprahovým zařízením pro děti a mládež Free klub, který sídlí na stejné adrese, realizovali Den otevřených dveří. Návštěvnost byla vysoká a zájem o informace z naší služby měli kolegové z jiných služeb, ale i pracovníci krajského úřadu.
- Vánoční večeří jsme zakončili společný rok. Poděkování patří lidem z Farního sboru českobratrské církve evangelické za potravinové balíčky pro naše uživatele.



NOCLEHÁRNA PRO ŽENY

Noclehárna pro ženy poskytuje ženám bez přístřeší pomoc a důstojné uspokojení základních lidských potřeb (přenocování, pomoc při osobní hygieně, zajištění jednoduché stravy) a podporuje je v řešení jejich situace.

Co se dělo v roce 2021?

- Vládní opatření a nařízení neomezila poskytování služeb noclehárny. Nedošlo ke snížení kapacity služby. Po dohodě s uživatelkami služby jsme pravidelně testovali antigenními testy, rozdávali jsme jim ochranné pomůcky.
- Nejčastěji jsme v průběhu roku s uživatelkami řešili osobní doklady, vyřízení dávek hmotné nouze a návazné bydlení, či jiné služby. Informovali jsme je o možnosti využití ordinace praktické lékařky pro osoby bez přístřeší. Řešili jsme i možnosti očkování proti onemocnění Covid-19.
- Uživatelky spolupracovaly i s Nízkoprahovým denním centrem a Terénním programem. Začali jsme více spolupracovat s pracovníky Péče o duševní zdraví. Stále častěji jsou našimi uživatelkami ženy s psychiatrickou diagnózou.
- Informovali jsme uživatelky služby i o povinnosti zapojit se do sčítání obyvatel.
- Uživatelky služby Noclehárny využívají možnosti přenocování, vykonání osobní hygieny, a kromě toho jsou jim vydávány potraviny. Děkujeme Potravinové bance Pardubice, z.s. za dobrou spolupráci.
- Některé uživatelky využily možnost požádat o bydlení v azylovém domě. Jsme rádi, že chtějí svou situaci řešit a nezůstávat tak dále na ulici.
- Vánoce jsou obzvláště těžké období. Uživatelky služby dostaly potravinové balíčky, které pro ně připravili lidé z Farního sboru českobratrské církve evangelické. Měly velkou radost.
- V prosinci jsme společně s Nízkoprahovým denním centrem začali více realizovat projekt „Noclenky“ – noclehy pro lidi bez domova zdarma. Peníze na noclehy jsme získali od dárce, jenž si nepřál být jmenován, a my mu tímto moc děkujeme. Nastavili jsme pravidla, která se během prosince osvědčila. S projektem „Noclenky“ rozhodně chceme pokračovat celý příští rok.



1 254
noclehů

3 286
kontaktů

35
žen,
které využily
službu

Druh služby: noclehárny

Forma služby: ambulantní

Sídlo služby: Na Spravedlnosti 803, Pardubice

Kapacita: 9 lůžek (3 pokoje)

Provoz: denně 19:00 – 7:30 hod

Působnost: Pardubice, Pardubický kraj

Telefon: 466 636 077, 777 765 835



NOCLEHÁRNA PRO MUŽE



Poskytujeme dospělým mužům bez přístřeší důstojné podmínky k uspokojení základních lidských potřeb. Nabízíme hlavně přenocování, podmínky pro zajištění osobní hygieny a pro přípravu stravy. Jsou jim nabídnuty informace a podpora při řešení jejich nepříznivé životní situace.

Co se dělo v roce 2021?

- Vládní opatření a nařízení jsme dodržovali tak jak byla nastavená a jak jsme si vlastně zvykli v roce 2020. Na jejich změny jsme byli schopní pružně reagovat. Uživatelé, kteří využívali služeb noclehárny, s tím neměli žádný problém.
- I my jsme se zapojili do sčítání obyvatel.
- Uživatele služby jsme informovali o možnostech očkování proti onemocnění Covid-19 u lékaře pro osoby bez přístřeší a pomáhali jim s registrací. O očkování byl ze strany uživatelů poměrně velký zájem.
- I služba noclehárny realizovala společně s azylovým domem den otevřených dveří.
- SKP-CENTRUM, o.p.s. se zapojilo do podzimního kola Potravinové sbírky. Děkujeme za dobrou spolupráci Potravinové bance, z.s.
- Mnoho uživatelů noclehárny využilo možnost a začalo bydlet v azylovém domě. Jsme rádi, je to pro ně velká změna. Schválili si spolupráci se sociální pracovníci a pracovníky terénního programu a Nízkoprahového denního centra.
- V prosinci jsme společně s Nízkoprahovým denním centrem začali více realizovat projekt „Noclenky“ – noclehy pro lidi bez domova zdarma. Peníze na noclehy jsme získali od dárců, jenž si nepřál být jmenován, a my mu tímto moc děkujeme. S projektem „Noclenky“ rozhodně chceme pokračovat celý příští rok.

Druh služby: noclehárny

Forma služby: ambulantní

Sídlo služby: Milheimova 694, Pardubice

Kapacita: 12 lůžek (2 pokoje)

Provoz: denně 19:00 -7:30 hod

Působnost: Pardubice, Pardubický kraj

Telefon: 464 629 249, 777 765 850

E-mail: adm@skp-centrum.cz

2 640
noclehů

116
mužů,
kteří využili
službu

8 185
kontaktů



AZYLOVÝ DŮM PRO MUŽE

Pobytová služba Azylový dům pro muže v Pardubicích nabízí důstojné podmínky k zajištění základních životních potřeb dospělým mužům, kteří se ocitli v nepříznivé sociální situaci. Tato situace bývá spojená se ztrátou bydlení. Uživatele služby motivujeme k aktivnímu přístupu při řešení jejich situace a k návratu zpět do společnosti.

Co se dělo v roce 2021?

- Navzdory očekáváním co přinese nový rok, jsme se museli držet některých opatření a nařízení v souvislosti s pandemií Covid-19. Stále jsme „drželi“ tzv. karanténní pokoj, kdyby některý z našich uživatelů měl příznaky onemocnění nebo byl v kontaktu s někým pozitivním a bylo nutné, aby byl v karanténě.
- Z tohoto pohledu jsme celou situaci velmi dobře zvládli. Poděkování si zaslouží Magistrát města Pardubice, který od roku 2020 držel v pohotovosti karanténní byty pro lidi bez domova a naše uživatele, kteří onemocní Covid-19.
- S příchodem očkování jsme informovali uživatele služby o možnostech očkování v očkovacích centrech, očkovacích kamionech, kde bylo možné očkování podstoupit bez registrace nebo o dnech kdy očkování aplikovali v ordinaci pro osoby bez přístřeší.
- Zapojili jsme se do celorepublikového sčítání obyvatel. Uživatele jsme informovali o povinnosti účastnit se tohoto procesu. Nabídli jsme jim pomoc s vyplněním formulářů.
- V létě jsme společně s uživateli služby připravili a realizovali zahradní grilování.
- Během roku jsme prohlubovali spolupráci s Péčí o duševní zdraví, Centrem Don Bosco, Laxusem, pardubickou věznicí, sociálními kurátory pro dospělé z Pardubic, Přelouče, Svitav a Moravské Třebové.
- Na podzim jsme připravili Den otevřených dveří. Přišli zástupci úřadů, spolupracujících organizací, ale i lidé z veřejnosti.
- Tradiční vánoční oběd pro uživatele se konal těsně před Štědrým dnem. Uživatelé se zapojili do příprav bramborového salátu. Děkujeme za potravinové balíčky lidem z Farního sboru českobratrské církve evangelické a sbírku potravin, kterou realizovali pro naše uživatele.



63
zájemců
o službu

160
prvokontaktů
(informovanost
o službě)

54
uživatelů
služby

Druh služby: azylové domy

Forma služby: pobytová

Sídlo služby: Milheimova 694, Pardubice

Kapacita: 23 lůžek (6 pokojů)

Provoz: nepřetržitý

Působnost: Pardubice, Pardubický kraj

Telefon: 464 629 249, 777 765 850

E-mail: adm@skp-centrum.cz

NÍZKOPRAHOVÉ DENNÍ CENTRUM



Nizkoprahove denni centrum poskytuje osobám bez přístřeší a osobám ohroženým ztrátou bydlení, starším 18 let, podporu a pomoc při řešení jejich nepříznivé životní situace a snaží se zmírňovat dopady s touto situací spojené. Tyto služby je možné využít anonymně, každý všední den.

Služby jsou poskytovány v přízemí budovy, služba ale není bezbariérová. Uživatelé mají k dispozici sociální zařízení. Mohou využít kulturní místnost, ve které se nachází i PC.

Co se dělo v roce 2021?

- V lednu proběhl Tříkrálový oběd, který každoročně zajišťuje pro uživatele služby Nadační fond 2P.
- Jaro se neslo ve znamení onemocnění Covid-19. Někteří z našich uživatelů, tedy lidé bez domova, onemocněli a karanténu tak strávili v bytech, které za tímto účelem zřídil Magistrát města Pardubice. Zdravotní stav uživatelů kontrolovaly zdravotní sestry z Ošetřovatelské služby a potravinový servis zajišťovali pracovníci Terénního programu.
- Celorepublikové sčítání obyvatel se týkalo i naší služby. Informovali jsme uživatele služby o povinnosti vyplnění formuláře.
- Červnovým tématem bylo očkování proti onemocnění Covid-19. Uživatelé služeb jsme informovali o možnostech očkování pře centrální registrační systém nebo u lékařky pro osoby bez přístřeší. Zájemcům jsme byli nápomocni s registrací i orientací o možnostech očkování.
- Podzim a zima vždy připomenou nedostatek obuvi pro lidi bez domova. Požádali jsme o pomoc veřejnost skrze sociální sítě. Odezva byla neskutečná! S radostí musíme konstatovat, že lidé nejsou lhostejní.
- Zimní období je strašákem našich uživatelů. Rozhodli jsme se vyzkoušet systém tzv. „Noclenek“. Díky štědrosti dárců, kteří si nepřejí být jmenováni, jsme začali rozdávat „Noclenky“, což je poukaz na jednu noc na noclehárně.
- Vánočním obědem každoročně „zakončujeme“ společně s uživateli služby uplynulý rok a doufáme, že ten další bude o něco lepší. Vánoční balíčky připravují lidé z Farního sboru Českobratrské církve evangelické v Pardubicích. Tímto bychom jim rádi ještě jednou poděkovali.

154

lidí,
kteří využili
službu

4 905

návštěv
Denního
centra

1 566 ks

vydaného
oblečení,
spacáků
a bot

Druh služby: nizkoprahové denní centrum

Forma služby: ambulantní

Sídlo služby: Jana Palacha 324, Pardubice

Kapacita: 25 uživatelů v jeden okamžik

Provoz: PO-PÁ 9:00 - 15:00 hod

Působnost: Pardubice, Pardubický kraj

Telefon: 466 632 266, 773 099 585

E-mail: ndc@skp-centrum.cz

Facebook: Nizkoprah. denni centrum Pardubice



NÍZKOPRAHOVÉ DENNÍ CENTRUM - TERÉNNÍ PROGRAM

Pracovníci Terénního programu při Nízkoprahovém denním centru aktivně vyhledávají a kontaktují osoby převážně bez přístřeší nebo ohrožené ztrátou bydlení, starší 18 let. Nabízejí pomoc a podporu při řešení nepříznivé situace. Kontaktování těchto osob probíhá v jejich přirozeném prostředí na území města Pardubice, každý všední den.

Co se dělo v roce 2021?

- Terénní program fungoval po celý rok 2021, ale vzhledem k pandemické situaci vyžadoval větší nasazení terénních pracovníků.
- Začátkem roku jsme zjistili, že u lidí bez domova vzrostla poptávka po pitné vodě. Pandemická situace uzavřela veřejná pítka a to téměř znemožnilo našim uživatelům přístup k pitné vodě.
- „Karanténní byty“ byly stále připravené pro případ Covid pozitivních lidí bez domova. Tyto byty byly plně využívány, především v období leden až březen. Zajišťovali jsme hlavně potravinový servis. Zdravotní péči, pokud byla potřeba, zajišťovaly zdravotní sestry z Ošetrovatelské služby ve spolupráci s praktickou lékařkou pro osoby bez přístřeší.
- Celorepublikové sčítání obyvatel se týká všech. I v terénu jsme informovali o povinnosti vyplnit sčítací formulář a nabízeli svou pomoc s jeho vyplněním.
- Uživatelé služby jsme pravidelně informovali o možnostech očkování proti onemocnění Covid-19 a v případě zdravotních problémů možnost návštěvy lékařky pro osoby bez přístřeší. Ve spolupráci s paní doktorkou a vrchní sestrou Ošetrovatelské služby jsme během roku přímo v terénu řešili nejednoho uživatele ve špatném zdravotním stavu. Tuto spolupráci hodnotíme velmi kladně.
- Od května do června jsme měli ve službě praktikantky, studentky oboru sociální práce. Vytvořili jsme tak dvě party a mohli jsme vyhledávat nové lokality a zároveň být stále v kontaktu se současnými uživateli služby.
- S blížící se zimou jsme na našem facebookovém profilu zveřejnili prosbu směrem k veřejnosti, Ta se týkala bot pro lidi bez domova. Odezva byla neuvěřitelná a my tímto velice děkujeme všem, kteří boty přinesli nebo poslali.
- V rámci terénu jsme začali rozvážet potravinovou pomoc, za kterou děkujeme Potravinové bance, zimní oblečení, obuv a pitnou vodu. Uživatelům jsme v prosinci rozdali potravinové balíčky a plastové hrnečky.
- V listopadu jsme jednomu z našich uživatelů zapůjčili Iglou. Iglou je nouzový přístřešek pro lidi bez domova, kteří nemohou navštěvovat z různých důvodů noclehárny. Zvyšuje tak šanci na přežití během mrazivých nocí.



112

lidí
spolupracujících
s terénním
programem

46 200

minut
strávených
v terénu

11

lidí,
kteří si naši
bydlení

Druh služby: terénní programy

Forma služby: terénní

Sídlo služby: Jana Palacha 324, Pardubice

Kapacita: 10 uživatelů v jeden okamžik

Provoz: PO-PÁ 7:00 -15:00 hod

Působnost: Pardubice a okolí

Telefon: 461 102 384, 773 099 585

E-mail: teren.ndc@skp-centrum.cz



KOMUNITNÍ PRÁCE V ÚSTÍ NAD ORLICÍ



Evropská unie
Evropský sociální fond
Operační program Zaměstnanost

Registrační číslo :

CZ.03.2.65/0.0/0.0/16_047/0015099

Období realizace:

1. 7. 2019 – 31. 8. 2022

Klíčové aktivity:

KA 1 – Podpora a provázení lídrů

KA 2 – Rozvoj podpůrné platformy

KA 3 – Provoz komunitního centra

KA 4 – Práce s cílovou skupinou

Posláním Komunitní práce v Ústí nad Orlicí SKP-CENTRUM, o.p.s. je pomáhat při procesu sociálního začleňování osob žijících na území města Ústí nad Orlicí.

- Ke konci roku 2021 využívalo Komunitní práci v Ústí nad Orlicí v rámci projektu (od 1. 7. 2019) 71 uživatelů. V roce 2021 proběhlo celkem 434 setkání. Začátek roku byl ovlivněn pandemickou situací.
- Projekt Komunitní práce poskytuje aktivní pomoc zhruba 20 klientům měsíčně. Klienti potřebují zejména podporu při styku s veřejnými institucemi, při řešení bytové otázky, při udržování bydlení nebo při řešení sousedských vztahů, často řeší finanční otázky – dluhy, onemocnění Covid-19, prevence zdraví, aj.
- V rámci projektu Komunitní práce (KA 1) byly výtíčovány 4 osoby, tzv. lídři, kteří zastupují jednotlivé vyloučené lokality ve městě Ústí nad Orlicí (ul. J. K. Tyla, ul. Sv. Čecha, Kerhartice, Hylváty a Staré Oldřichovice). S těmito lídry byla již z dřívějšího projektu Komunitní práce v Ústí nad Orlicí navázána intenzivní spolupráce, která i nadále vede k posilování jejich kompetencí přirozenou a nenásilnou formou. S jednotlivými lídry probíhají pravidelné schůzky nejen v Komunitním centru, ale také v jejich přirozeném prostředí. Lídři si osvojili jednání s institucemi, prosazení svých názorů i efektivnější řešení vzniklých situací.
- V roce 2021 proběhly celkem 3 platformy (KA 2). Témata setkání: Distanční výuka a patologické jevy v rodinách v době pandemie Covid-19 (online); Školy po distanční výuce; Milostivé léto.
- Klíčová aktivita Komunitní centrum pro cílovou skupinu v Ústí nad Orlicí – postupně dochází ke zvyšování poměru využití komunitního přístupu k sociální práci oproti podpoře cílové skupiny tradičními přístupy sociální práce.
- V období leden – duben byl prostor komunitního centra uzavřen z důvodu nepříznivé pandemické situace. Služby byla poskytována především v terénu. Od května už byl prostor Komunitního centra (KA 3) opět otevřen každé pondělí a středu od 8 do 11 hod. Tuto dobu využívali klienti k individuálním konzultacím. V úterý a ve čtvrtek bylo Komunitní centrum otevřeno od 12 do 15 hod., kdy probíhaly komunitní aktivity. Programy komunitních aktivit byly roznášeny do sociálně vyloučených lokalit. Komunitní centrum bylo také využíváno pro setkávání jednotlivých platform.
- V roce 2021 jsme v rámci práce s cílovou skupinou (KA 4) uspořádali v letních měsících 2 komunitní akce. První z nich byla návštěva VIDA centra v Brně, druhou akcí bylo opékání s názvem „Máme prázdniny“. Od října se další komunitní akce realizovaly v prostoru Komunitního centra, například Halloweenské tvoření nebo Mikuláš.
- Pracovníci projektu Komunitní práce se aktivně účastní Komunitního plánování sociálních služeb v Ústí nad Orlicí a Komise prevence kriminality v Ústí nad Orlicí.

SLUŽBY PODPORY BYDLENÍ V MORAVSKÉ TŘEBOVÉ



Cílem projektu a Kontaktního centra bydlení je podpora osob ohrožených sociálním vyloučením (bez přístřeší a v substandardních podmínkách) v oblasti bydlení.

- V rámci přípravné fáze projektu (KA 1) probíhaly úpravy a budování Kontaktního centra bydlení, postupně byly obsazovány pracovní pozice sociálních pracovníků v komunitním centru.
- Od 1. 8. 2020 byl realizován důkladný monitoring vyloučených lokalit a navázána spolupráce a přímá práce s cílovou skupinou projektu (KA 2). V rámci terénu přibylo za rok 2021 24 nových klientů. Některé z těchto osob začaly využívat i ambulantní formu služby. Ambulantní služba byla využívána takřka okamžitě od zahájení projektu klienty doporučenými spolupracujícími organizacemi v rámci Moravské Třebové. Během roku 2021 přibylo 17 nových klientů. Klienti využívali hygienické zázemí, možnost praní prádla, možnost přípravy pokrmů, poradenství od sociálních pracovníků. Počty klientů jsou každý den velice proměnlivé. Všechny služby byly poskytovány s ohledem na pandemickou situaci.
- (KA 3) Propagace Kontaktního centra bydlení a jeho služeb byla realizována sdělovacími prostředky v městském rozhlasu, informováním institucí, přímým kontaktem s cílovou skupinou a šířením informačních letáků. O informace o službách a podpoře je mezi cílovou skupinou velký zájem.
- Se zahájením projektu byla také zahájena tvorba podpůrné platformy pro dostupné bydlení v Moravské Třebové. Ke spolupráci byly osloveny veřejné instituce, poskytovatelé sociálních služeb, zástupci dalších projektů realizovaných v rámci koordinovaného přístupu, komerční subjekty, pronajímatelé, ubytovatelé a pracovníci Řeholnického domu Menších bratří. Byl vybrán zpracovatel návrhu Konceptce dostupného bydlení v Moravské Třebové, který svoji činnost zahájil sběrem prvotních dat.
- Během roku 2021 se realizovala 3 setkání platformy - 1) Konceptce pro dostupnější bydlení – představení výchozí situace, sběr dat pomocí dotazníků; 2) Nastavení spolupráce s komerčními pronajímateli a realitními agenty; 3) Zasiťování klienta ve spolupráci s dalšími organizacemi + představení konceptce pro dostupnější bydlení.
- Začali jsme spolupracovat s Potravinovou bankou Choltice, z.s. V roce 2021 byla potravinová pomoc vydána 73 klientům.



Evropská unie
Evropský sociální fond
Operační program Zaměstnanost

Registrační číslo :

CZ.03.2.60/0.0/0.0/16_052/0016190

Období realizace:

1. 7. 2020 – 31. 10. 2022

Klíčové aktivity:

KA1 - Přípravná fáze projektu

KA 2 - Monitoring lokality,

práce s cílovou skupinou

KA 3 - Kontaktní centrum bydlení

KA 4 - Platforma pro dostupné bydlení



CESTA KE ZMĚNĚ – zefektivnění podpory rodičům, dětem a mladým dospělým v krizové či dlouhodobě obtížné životní situaci



Evropská unie
Evropský sociální fond
Operační program Zaměstnanost

Registrační číslo:

CZ.03.3.X/0.0/0.0/17_083/0014299

Období realizace:

1. 1. 2020 – 31. 5. 2022

Partner v rámci projektu:

DaR – Centrum pro dítě a rodinu, o.p.s.

Klíčové aktivity:

KA 1 – Přípravná fáze projektu

KA 2 – Zjišťování potřeb cílové skupiny – Porozumění

KA 3 – Inspirace

**KA 4 – Návrh nových řešení, postupů a metod práce
a jejich zavádění a ověřování v praxi**

KA 5 – Pilotní realizace nového přístupu

KA 6 – Evaluace

Cílem projektu je hledat způsoby jak co nejúčinněji podpořit efektivní změnu v životě klienta. Na základě hloubkové analýzy chceme nalézt aspekty, které ovlivňují opakované selhávání klientů v běžném životě, a následně nalézt takové metody a způsoby práce, které přispějí k dlouhodobé udržitelnosti změn nastavených během využívání služeb a „vystoupení ze začarovaného kruhu“ opakovaného selhávání.

- (KA 1) V rámci přípravné fáze (začátkem roku 2020) byl sestaven projektový tým, který byl seznámen se záměry projektu, s jednotlivými službami (Sociálně aktivizační služby, Dům na půli cesty, Městský azylový dům pro ženy a matky s dětmi) a který byl proškolen v inovativní metodě HCD (Human Centered Design).
- S přípravnou fází a metodou HCD začala také realizace dalších aktivit zaměřené na zjišťování potřeb klientů služeb (KA 2). Byly stanoveny cíle výzkumu a metody jejich dosažení. Byly využity metody jako deník, stínování klienta (den v životě klienta), mapování cesty klienta službou, dotazník a následný rozhovor pracovníka s klientem, apod. Výsledky výzkumu pomohly projektovému týmu a pracovníkům služeb k lepšímu pochopení klienta a rozpoznání jeho potřeb.
- S ohledem na pandemickou situaci nebylo možné vycestování do zahraničí v rámci fáze Inspirace (KA 3). Tato zahraniční stáž u poskytovatelů sociálních služeb měla dát projektovému týmu další pohled na poskytované služby a podněty k jejich zlepšení. Tuto cestu snad bude možné absolvovat po zlepšení situace u nás i ve světě.
- Na základě informací získaných z výzkumu byly navrženy nové postupy a metody práce s cílovou skupinou v rámci sociálních služeb. Příklady: Byt na tři čtvrtě cesty, „Teta“, nová konzultovna v azylovém domě, nástroje pro zapojení otců do života rodin, apod. Tyto postupy byly testovány v průběhu celého roku 2021.
- Postupy byly následně uvedeny do pilotní realizace (KA 4), kdy došlo k ověřování nápadů a postupů přímo v práci s klienty služeb. Následně byla od klientů získávána zpětná vazba a došlo k dalším modifikacím.
- Na začátku roku 2020 byl rovněž vybrán dodavatel služeb Evaluace (KA 5). Tímto dodavatelem se stala společnost SocioFactor s.r.o., jejíž spolupráce je velice přínosná.

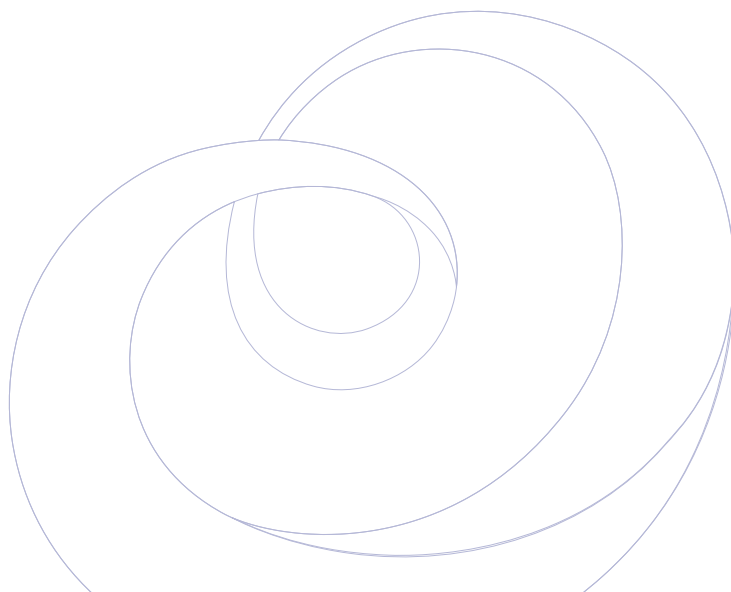
ZVÝŠENÍ DOSTUPNOSTI A VYTVOŘENÍ MOŽNOSTÍ ZDRAVOTNÍ PÉČE PRO OSOBY BEZ DOMOVA



SKP-CENTRUM, o.p.s. je zapojeno jako partner v projektu Ministerstva zdravotnictví s názvem „Zvýšení dostupnosti a vytvoření možností zdravotní péče pro osoby bez domova“.

Cílem pilotního provozu je poskytování zdravotní péče osobám bez přístřeší a ostatním osobám ohroženým sociálním vyloučením v Pardubicích a celkové zlepšení jejich zdravotního stavu a jejich znalostí v oblasti zdraví.

- V roce 2021 nově využilo ordinaci praktického lékaře celkem 101 osob spadajících do cílové skupiny projektu, tedy osob bez přístřeší. Většina těchto osob využila služeb ordinace opakovaně.
- Součástí projektu byla také terénní edukační a osvětová činnost v pobytových službách (azylové domy, noclehárny), Nízkoprahového denního centra a Domu na půli cesty a v přirozeném prostředí cílové skupiny v oblasti zdraví a prevence onemocnění.
- V rámci projektu byl v roce 2021 pořízen materiál pro cílovou skupinu projektu nesoucí povinné prvky publicity a základní informace o ordinaci. Jednalo se především o materiál sloužící cílové skupině v zimním období, tedy čepice, rukavice a spacáky.
- V rámci projektu byla ordinace vybavena novými lékařskými přístroji s cílem rozšíření a zkvalitnění poskytovaných zdravotních služeb.



Evropská unie
Evropský sociální fond
Operační program Zaměstnanost

Registrační číslo:

CZ.03.2.63/0.0/0.0/15_039/0009641

Realizátor pilotního provozu:

MUDr. Radoslav Svoboda, o.p.s.

Partner pilotního provozu:

SKP-CENTRUM, o.p.s.

Název pilotního provozu:

**Ordinace praktického lékaře pro osoby
ohrožené sociálním vyloučením**

Období realizace pilotního provozu:

1. 8. 2020 – 31. 1. 2022

UDÁLOSTI ROKU 2021



Rok 2021 poznamenala epidemie nemoci SARS-CoV2 (Covid-19). I když jsme doufali, že se naše životy vrátí do „normálu“, nestalo se tak. Mnoho změn jsme měli zažitých z roku předešlého a doufali jsme, že omezení už nebudou tak rozsáhlá. Porady a kurzy se odehrávaly především v online prostředí. Dny otevřených dveří jsme už mohli realizovat přímo v prostorách služeb. Tenisový turnaj a Benefiční večer byly opět odloženy. A tak nezbývalo než věřit, že další rok se stane rokem „tradičním“. Koncem roku 2020 nás zasáhla smutná zpráva. 30. prosince zemřela zakladatelka a dlouholetá ředitelka Střediska křesťanské pomoci, dnešní SKP-CENTRUM, o.p.s., paní Hana Šlechtová.

1. TŘÍKRÁLOVÝ OBĚD

Jako každý rok i letos nám paní Podaná z Nadačního fondu 2P zprostředkovala tříkrálový oběd pro klienty Nízkoprahového denního centra pro lidi bez domova. Ve čtvrtek 7. 1. 2021 přijela paní Podaná v doprovodu pracovníka restaurace a přivezli 35 porcí svíčkové.

2. DOMOV SIMEON V ZAJETÍ COVID-19

Vánoční svátky a v podstatě celý leden byl pro klienty a pracovníky Domova Simeon neskutečně náročný. Vánoční svátky začali bohužel „pozitivně“. I přes pravidelné testování se zaměstnanci nakazili Covidem-19 a bohužel, tak i naši klienti. Celé toto těžké a složité období se podařilo překonat, ačkoli trvalo velice dlouho. V pátek 22. ledna přijela jednotka sboru dobrovolných hasičů z Holic a celý Domov Simeon dezinfikovali. Za to jim velice děkujeme!

3. ŽIJEME V ONLINE PROSTORU

Porady, kurzy, platformy i semináře absolvujeme online. Intervenční centrum pořádalo setkání pracovníků OSPOD z Pardubického kraje z „pohodlí“ kanceláří.

4. TRÉNINKOVÝ BYT DOMU NA PŮLI CESTY

Dům na půli cesty získal od Statutárního města Pardubice do dlouhodobého pronájmu byt o velikosti 1+kk. Byt je od 1. 6. 2021 úspěšně obsazen. Cílem je osamostatnění klienta za podpory sociálních pracovníků.

5. SČÍTÁNÍ OBYVATEL

Celorepublikové sčítání obyvatel se týká i sociálních služeb. Klienti jsou vždy o povinnosti účasti této akce informováni a ze strany sociálních pracovníků jim je i v tomto případě nabízena pomoc.

6. K BURGERŮM SPOLEČNĚ ZASEDLI KLIENTI I PRACOVNÍCI

V rámci plánovaných společných aktivit pracovníků a uživatelů Domu na půli cesty a v návaznosti na probíhající inovativní projekty se uskutečnila společná večeře. Společné večeře se účastnili jak samotní uživatelé, tak sociální pracovníci. Klienti večeři připravili sami, za drobné pomoci pracovníků.

7. SPOLEČNĚ MALUJEME SVĚT

Oba azylové domy pro ženy a matky s dětmi se zapojily do výtvarné soutěže „Společně malujeme svět“ na téma „To jsem já“. Zástupci z řad dětí i maminek si vedli skvěle. Vysokému Mýtu se podařilo obsadit 1. a 2. místo v kategorii 7 – 12 let. Pardubice se nenechaly zahanbit a jejich zástupce Honzík vyhrál kategorii 4 – 7 let. Dále se jedna z řad maminek v samostatné kategorii umístila na 3. místě. Všichni obdrželi diplomy a poukázky na potraviny.

8. NESTÁTNÍ NEZISKOVÁ ORGANIZACE ROKU 2020

SKP-CENTRUM, o.p.s. byla jednou z pěti oceněných organizací v kategorii Nestátní nezisková organizace roku 2020, a to díky záslužné a precizní práci kolegyň a kolegů z Intervenčního centra Pardubického kraje. Jsme hrdí, že právě Intervenční centrum je jednou z našich služeb. Zástupci Pardubického kraje a Koalice nevládek Pardubicka oceňují dobrovolníky z řad občanů, nestátních neziskových organizací a společensky odpovědných firem již 10 let. Děkujeme!

9. SETKÁNÍ PRACOVNÍ SKUPINY PARNÍK

V pátek 4. 6. proběhlo již 3. setkání pracovní skupiny PARNÍK, která sdružuje nízkoprahová zařízení pro děti a mládež Pardubického kraje v rámci sdílení dobré praxe klubů a odborného setkávání se nad tématy terénních programů pro děti a mládež. Setkání proběhlo v prostorách Nízkoprahového zařízení pro děti a mládež – Free klub Pardubice. Tématem setkání bylo především zmapování oblasti možné spolupráce s Centrem terénních programů Pardubického kraje a K-centra Pardubice organizace Laxus, z.ú. a prezentace jejich služeb.

10. SPORTEM PROTI PASIVITĚ

Projekt „Sportem proti pasivitě“ je s finanční podporou města pravidelně organizován Nízkoprahovým zařízením pro děti a mládež EMKO. Malým i velkým nabízí sportovní aktivity a smysluplné využití volného času v období prázdnin. Tentokrát byly aktivity inspirovány fotbalovým Eurem.

11. PIRÁTI A STAN V INTERVENČNÍM CENTRU

11. 8. 2021, navštívili Intervenční centrum Pardubického kraje zástupci Pirátů a STAN, pan Ivan Bartoš, pan Mikuláš Ferjenčík, pan Pavel Štěpánek a pan Jiří Hájek. Koordinátorka Intervenčního centra Mgr. Iva Bandžuchová seznámila přítomné s problematikou domácího násilí a prací Intervenčních center.

12. DNY OTEVŘENÝCH DVEŘÍ

Na podzim jsme po dlouhé pauze realizovali dny otevřených dveří. Dům na půli cesty a Nízkoprahové zařízení a mládež Free klub zakončili dnem otevřených dveří Týden nízkoprahových klubů. Den otevřených dveří realizoval i Azylový dům pro muže, Služby podpory bydlení v Moravské Třebové a Nízkoprahové zařízení pro děti a mládež EMKO.

13. DNY NÍZKOPRAHOVÝCH KLUBŮ

Nízkoprahová zařízení pro děti a mládež v Pardubicích a Vysokém Mýtu se zapojila do akce České asociace streetwork Týden nízkoprahových klubů. Ta poukazuje na význam NZDM a přibližuje jejich činnost odborné i laické veřejnosti.





11



15



17

14. ROZVOJOVÝ AUDIT ČESKÉ ASOCIACE STREETWORK

Česká asociace streetwork zastřešuje organizace provozující nízkoprahové služby. Pracovníci Nízkoprahového zařízení pro děti a mládež Free klub zvládli rozvojový audit na výbornou, což je pro službu prestižní záležitostí. Díky tomuto úspěchu se tak stali členy České asociace streetwork. Gratulujeme!

15. SBÍRKA BOT

V říjnu jsme vyslali prosbu široké veřejnosti. Ta se týkala bot, které pro své majitele již neplní svou úlohu, pro jiné jsou však neocenitelné a mohou ochránit zdraví. Těmito „jinými“ jsou lidé bez domova. Prosba byla vyslyšena, a to v míře, kterou málokdo čekal. Děkujeme!

16. PROPAGAČNÍ VIDEOA

Svá videa představila Ošetřovatelská služba a Intervenční centrum. Chceme problematiku jednotlivých cílových skupin názorně přiblížit společnosti a seznámit je s možnostmi, kam se mohou obrátit s žádostí o pomoc, pokud by se do takové situace dostali. Videoa můžete shlédnout na Youtube SKP-CENTRUM, o.p.s., sociálních sítích a webové stránce www.skp-centrum.cz

17. KRABICE OD BOT

Krabice od bot je vánoční projekt Diakonie ČCE. I v roce 2021 se do sbírky zapojila Cukrárna Levandule z Heřmanova Městce a její majitelka paní Korečková. Dárky v krabicích nejen od bot putovaly dětem do azylových domů. Dárky to byly překrásné a radost dětí obrovská.

18. VÁNOČNÍ STROMKY DĚTEM

Projekt „Vánoční stromky dětem“ společnosti Lesy České republiky je určen službám a zařízením, které pracují s dětmi či rodinami. Vánoční stromky navodily vánoční atmosféru v azylových domech pro ženy a matky s dětmi v Pardubicích a Vysokém Mýtě.

19. VÁNOČNÍ BALÍČKY PRO UŽIVATELE SLUŽEB

Farní sbor Evangelické církve českobratrské v Pardubicích připravil potravinové vánoční balíčky pro naše klienty, dospělé i děti. Balíčky byly rozděleny do služeb pro lidi bez domova. Celkem bylo rozděleno 225 balíčků.

20. PODĚKOVÁNÍ MĚSTSKÉHO AZYLOVÉHO DOMU PRO ŽENY A MATKY S DĚTMI PARDUBICE

Rádi bychom poděkovali všem za vánoční dárky pro děti maminky žijící v azylovém domě v Pardubicích. Díky vám všem byly Vánoce bohaté a veselé!

Děkujeme společnosti **KYB Manufacturing Czech s.r.o.** a paní Anně Zapadlové za kosmetiku, drogerii, hračky a mnoho, mnoho dalších věcí.

Společnosti **Generali Česká pojišťovna** a paní Tereze Korejtkové, kteří pořádají akci s názvem Stromeček splněných přání a darovali dárky pro děti i matky.

Nadačnímu fondu Pardubice sobě, který uspořádal sbírku pro děti s názvem „Dopisy Ježíškovi“, kdy se podařilo maminkám a hlavně dětem splnit jejich přání.

Československé obchodní bance, a.s., jejíž zaměstnanci již několik let stávají Ježíšky.

PROJEKTY A PODPORA v roce 2021

1. BERTÍK POMÁHÁ

Nadační fond Albert podpořil Dětské centrum, které je součástí Městského azylového domu pro ženy a matky s dětmi, částkou 60 000 Kč. Dětské centrum je určeno dětem od nejtěplejšího věku. Jeho součástí je i psycholog, který pracuje s dětmi i jejich maminkami.

2. VÝBOR DOBRÉ VŮLE – NADACE OLGY HAVLOVÉ

Výbor dobré vůle – Nadace Olgy Havlové podpořil hned 3 projekty SKP-CENTRUM, o.p.s. Částka 40 000 Kč je určena na vzdělávání pracovníků Domova Simeon, konkrétně na kurz Bazální stimulace. Podpořenou je také Ošetrovatelská služba. Finanční podporu ve výši 85 000 Kč si získala projektem „Všude dobře, doma nejlíp“. Cílem je vzdělávání zdravotních sestřiček v oblasti paliativní péče, zakoupení antidekubitní matrace a elektricky polohovatelného pojízdného lůžka. Třetí úspěch slaví Městský azylový dům pro ženy a matky s dětmi v Pardubicích. Za částku 50 000 Kč zakoupí jednolůžkové postele do bytových jednotek. Velké díky patří i společnosti Möbelix. Dodání postelí zajistili bezplatně a snížili jejich cenu. Moc si tohoto gesta vážíme a děkujeme!

3. MĚSTSKÝ OBLAST PARDUBICE V

„Letní kino“ a „Vánoce v azylovém domě“ – to jsou dva podpořené projekty z dotací Městského obvodu Pardubice V. Letní kino proběhlo o prázdninách a program byl určen především dětem. Nechyběl ani popcorn a limonáda.

Veškeré aktivity projektu Vánoce v azylovém domě byly tematicky zaměřeny na období Vánoc, které je pro klientky i jejich děti emočně náročné období, protože svátky nemohou trávit se svými blízkými. Pracovníci se jim snaží toto nelehké období zpříjemnit a azylový dům naplnit vánoční atmosférou.

4. ELEKTRÁRNY OPATOVICE, A.S.

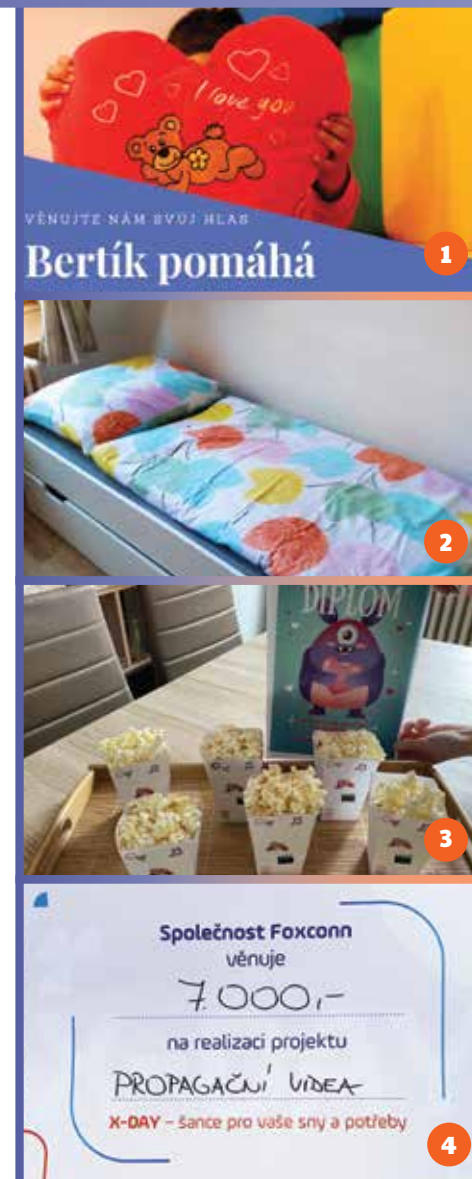
Soutěž o firemní dary – tak zní název programu, který Elektrárny Opatovice, a.s. každoročně vyhlašují a podporují zajímavé sociální, charitativní a ekologické projekty. Naším podpořeným projektem byl Psycholog pro Dětské centrum částkou 38 000 Kč.

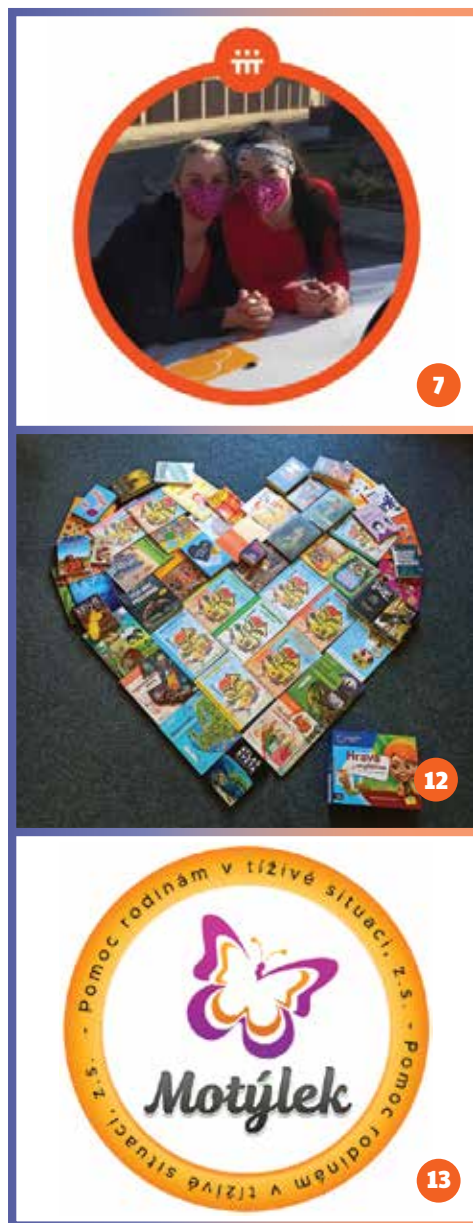
5. NADACE J&T

Centrum pro děti je součástí Azylového domu pro ženy a matky s dětmi ve Vysokém Mýtě. Jeho cílem je podpora vztahu „matka a dítě“. Rozsahem svých činností nemůže a ani nemá za cíl nahrazovat běžně dostupné a přirozené zdroje. Nadace J&T podpořila částkou 100 000 Kč úhradu mzdových nákladů pedagogického pracovníka.

6. X-DAY

X-DAY je charitativní program společnosti Foxconn European Manufacturing Services s.r.o. Projekt Propagační videa byl podpořen částkou 7 000 Kč. Propagační videa služeb můžete shlédnout na Youtube SKP-CENTRUM, o.p.s., webové stránce www.skp-centrum.cz nebo na facebooku SKP-CENTRUM.





7. POMÁHEJ POHYBEM NADACE ČEZ

Nadace ČEZ zařadila projekt Pečovatelská služba do aplikace EPP – Pomáhej pohybem. Díky tomu a díky vám Pečovatelská služba v Horní Jelení získala podporu 80 000 Kč na provozní náklady.

8. VÝBOR DOBRÉ VŮLE – NADACE OLGY HAVLOVÉ

Výbor dobré vůle – Nadace Olgy Havlové vyhlásil mimořádné grantové řízení Fond podpory sociálních služeb během pandemie. Cílem programu je podpořit nestátní neziskové organizace působící v sociální a zdravotně sociální oblasti a poskytující sociální služby při úhradě mimořádných nákladů spojených s testováním klientů. Podpora 20 000 Kč byla využita na nákup respirátorů.

9. ČEPS, A.S.

Nadací společnosti Čeps, a.s. se líbil projekt Azylového domu pro ženy a matky s dětmi ve Vysokém Mýtě. Podpořila jej částkou 150 000 Kč. Cílem Centra pro děti je podpora vztahu "matka a dítě". Podpora matky, aby neztratila své rodičovské schopnosti, ale upevnila je a posílila.

10. 2VV, s.r.o.

si vybrala pro svou podporu Ošetřovatelskou službu. Za částku 10 000 Kč byly zakoupeny antidekubitní matrace.

11. Nadační fond AVAST

nám daroval licenční kódy na rok 2021 k produktu Avast Business Antivirus pro verzi Managed pro 150 zařízení v celkové hodnotě 82 760 Kč.

12. Iveco Czech Republic a.s.

podpořila částkou 10 000 Kč Nízkoprahové zařízení pro děti a mládež EMKO ve Vysokém Mýtě. Služba zakoupila Albi tužku a knížky, které se využívají při vzdělávacích aktivitách s dětmi.

13. Motýlek – pomoc rodinám v tíživé životní situaci, z.s.

podporovala služby SKP-CENTRUM, o.p.s. formou potravinové pomoci.

14. Lékárna GRAND, s.r.o.

darovala našim klientům a pracovníkům respirátory v celkové hodnotě 20 000 Kč.

15. dm drogerie markt s.r.o.

darovala klientům služeb mýdla a dezinfekce za 31 604 Kč.

16. Nadační fond Albert

podporuje spolupracující organizace mnoha způsoby. Jedním z nich bylo i Lego pro děti v hodnotě 9 608 Kč.

17. Chládek a Tintěra, Pardubice a.s.

podpořil částkou 40 000 Kč Azylový dům pro ženy a matky s dětmi ve Vysokém Mýtě.

18. Berger-Huck s.r.o.

i v tomto roce finančně podpořil projekt Sprchové lůžko Domova Simeon částkou 10 000 Kč.

19. NEDCON Bohemia, s.r.o.

vyrobil a instaloval regálový systém pro Dětské centrum, které je součástí Městského azylového domu pro ženy a matky s dětmi v Pardubicích.

20. Scimed Biotechnologies, s.r.o.

podmáhalo v době pandemie Covid-19, darovali 500 ks roušek a 800 ks polomasek, které byly rozděleny do služeb SKP-CENTRUM, o.p.s.

21. Elektrárny Chvaletice a.s.

a podpora ve výši 25 000 Kč na nákup ochranných pomůcek a testů pro Domov Simeon, Ošetrovatelskou službu a Pečovatelskou službu.

22. TAPEX EU s.r.o.

připravil dětem z azylového domu mikulášskou nadílku formou adventních kalendářů v hodnotě 9 131 Kč.

23. TAŽENÉ KONSTRUKCE, spol. s.r.o.

podpořila činnost SKP-CENTRUM, o.p.s. částkou 30 000 Kč.

24. TANAK, s.r.o.

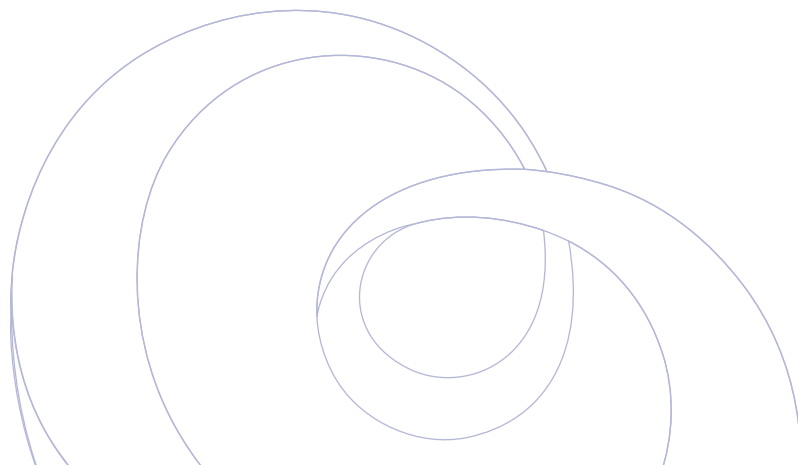
podpořil činnost služeb částkou 8 000 Kč.

25. Hanes Czech Republic, s.r.o.

daroval pro klienty služeb ponožky v celkové hodnotě 36 757 Kč.

26. Nadační fond Albert

předal společnosti SKP-CENTRUM, o.p.s. 6 dárkových karet. Každá je „nabitá“ částkou 1 500 Kč.





ZPRÁVA NEZÁVISLÉHO AUDITORA

o ověření účetní závěrky a výroční zprávy za rok 2021
společnosti SKP-CENTRUM, o.p.s. Pardubice

Příjemce zprávy: SKP-CENTRUM, o.p.s. Pardubice
Jungmannova 2550
530 02 Pardubice
IČ: 27534804

Auditorská společnost: AV - AUDITING, spol. s r. o.
Tolarova 317
533 51 Pardubice
IČ: 49285220
Oprávnění Komory auditorů ČR č. 003

Předmět ověření: Účetní závěrka za rok 2021
Výroční zpráva za rok 2021

Počet stran: 4

Počet výtisků: 2 2 x příjemce zprávy
1 x auditorská společnost

Pardubice dne 10.6.2022

AV-AUDITING spol. s r. o., Tolarova 317, Pardubice 533 51

Oprávnění Komory auditorů ČR č. 003, IČO 492 85 220
Osvědčení Komory daňových poradců o evidenci v seznamu právnických osob
Obchodní rejstřík vedený Krajským soudem v Hradci Králové, oddíl C, vložka 4404

ZPRÁVA NEZÁVISLÉHO AUDITORA

o ověření účetní závěrky a výroční zprávy za rok 2021

Výrok auditora

Provedli jsme audit přiložené účetní závěrky společnosti SKP-CENTRUM, o.p.s. Pardubice, IČ 27534804, (dále též jen „Společnost“), sestavené na základě českých účetních předpisů, která se skládá z rozvahy k 31. 12. 2021, výkazu zisku a ztráty za rok končící 31. 12. 2021 a přílohy této účetní závěrky, která obsahuje popis použitých podstatných účetních metod a další vysvětlující informace. Údaje o společnosti SKP-CENTRUM, o.p.s. Pardubice, jsou uvedeny v bodě I. přílohy této účetní závěrky.

Podle našeho názoru účetní závěrka podává věrný a poctivý obraz aktiv a pasiv společnosti SKP-CENTRUM, o.p.s. Pardubice k 31. 12. 2021 a nákladů, výnosů a výsledku jejího hospodaření za rok končící 31. 12. 2021 v souladu s českými účetními předpisy.

Základ pro výrok

Audit jsme provedli v souladu se zákonem o auditorech a standardy Komory auditorů České republiky pro audit, kterými jsou mezinárodní standardy pro audit (ISA) případně doplněné a upravené souvisejícími aplikačními doložkami. Naše odpovědnost stanovená těmito předpisy je podrobněji popsána v oddílu Odpovědnost auditora za audit účetní závěrky. V souladu se zákonem o auditorech a Etickým kodexem přijatým Komorou auditorů České republiky jsme na *Společnosti* nezávislí a splnili jsme i další etické povinnosti vyplývající z uvedených předpisů. Domníváme se, že důkazní informace, které jsme shromáždili, poskytují dostatečný a vhodný základ pro vyjádření našeho výroku.

Ostatní informace uvedené ve výroční zprávě

Ostatními informacemi jsou v souladu s § 2 písm. b) zákona o auditorech informace uvedené ve výroční zprávě mimo účetní závěrku a naši zprávu auditora. Za ostatní informace odpovídá ředitel *Společnosti*.

Náš výrok k účetní závěrce se k ostatním informacím nevztahuje. Přesto je však součástí našich povinností souvisejících s auditem účetní závěrky seznámení se s ostatními informacemi a posouzení, zda ostatní informace nejsou ve významném (materiálním) nesouladu s účetní závěrkou či s našimi znalostmi o účetní jednotce získanými během provádění auditu, nebo zda se jinak tyto informace nejeví jako

významně (materiálně) nesprávné. Také posuzujeme, zda ostatní informace byly ve všech významných (materiálních) ohledech vypracovány v souladu s příslušnými právními předpisy. Tímto posouzením se rozumí, zda ostatní informace splňují požadavky právních předpisů na formální náležitosti a postup vypracování ostatních informací v kontextu významnosti (materiality), tj. zda případné nedodržení uvedených požadavků by bylo způsobitelné ovlivnit úsudek činěný na základě ostatních informací.

Na základě provedených postupů, do míry, jíž dokážeme posoudit, uvádíme, že

- ostatní informace, které popisují skutečnosti, jež jsou též předmětem zobrazení v účetní závěrce, jsou ve všech významných (materiálních) ohledech v souladu s účetní závěrkou a
- ostatní informace byly vypracovány v souladu s právními předpisy.

Dále jsme povinni uvést, zda na základě poznatků a povědomí o *Společnosti*, k nimž jsme dospěli při provádění auditu, ostatní informace neobsahují významné (materiální) věcné nesprávnosti.

V rámci uvedených postupů jsme v obdržенých ostatních informacích žádné významné (materiální) věcné nesprávnosti nezjistili.

Odpovědnost ředitele a dozorčí rady *Společnosti* za účetní závěrku

Ředitel *Společnosti* odpovídá za sestavení účetní závěrky podávající věrný a poctivý obraz v souladu s českými účetními předpisy a za takový vnitřní kontrolní systém, který považuje za nezbytný pro sestavení účetní závěrky tak, aby neobsahovala významné (materiální) nesprávnosti způsobené podvodem nebo chybou.

Při sestavování účetní závěrky má ředitel *Společnosti* povinnost posoudit, zda je *Společnost* schopna nepřetržitě trvat, a pokud je to relevantní, popsat v příloze účetní závěrky záležitosti týkající se jejího nepřetržitého trvání a použití předpokladu nepřetržitosti trvání při sestavení účetní závěrky, s výjimkou případů, kdy by plánovaly zrušení *Společnosti* nebo ukončení její činnosti k tomu kompetentní orgány, resp. kdy nemá jinou reálnou možnost než tak učinit.

Za dohled nad procesem účetního výkaznictví ve *Společnosti* odpovídá dozorčí rada.

Odpovědnost auditora za audit účetní závěrky

Naším cílem je získat přiměřenou jistotu, že účetní závěrka jako celek neobsahuje významnou (materiální) nesprávnost způsobenou podvodem nebo chybou a vydat zprávu auditora obsahující náš výrok. Přiměřená míra jistoty je velká míra jistoty, nicméně není zárukou, že audit provedený v souladu s výše uvedenými předpisy ve všech případech v účetní závěrce odhalí případnou existující významnou (materiální) nesprávnost. Nesprávnosti mohou vznikat v důsledku podvodů nebo chyb a považují se za významné (materiální), pokud lze reálně předpokládat, že by jednotlivé nebo v souhrnu mohly ovlivnit ekonomická rozhodnutí, která uživatelé účetní závěrky na jejich základě přijmou.

Při provádění auditu v souladu s výše uvedenými předpisy je naší povinností uplatňovat během celého auditu odborný úsudek a zachovávat profesní skepticismus. Dále je naší povinností:

- identifikovat a vyhodnotit rizika významné (materiální) nesprávnosti účetní závěrky způsobené podvodem nebo chybou, navrhnout a provést auditorské postupy reagující na tato rizika a získat dostatečné a vhodné důkazní informace, abychom na jejich základě mohli vyjádřit výrok. Riziko, že neodhalíme významnou (materiální) nesprávnost, k níž došlo v důsledku podvodu, je větší než riziko neodhalení významné (materiální) nesprávnosti způsobené chybou, protože součástí podvodu mohou být tajné dohody (koluze), falšování, úmyslná opomenutí, nepravdivá prohlášení nebo obcházení vnitřních kontrol.
- seznámit se s vnitřním kontrolním systémem *Společnosti* relevantním pro audit v takovém rozsahu, abychom mohli navrhnout auditorské postupy vhodné s ohledem na dané okolnosti, nikoli abychom mohli vyjádřit názor na účinnost jejího vnitřního kontrolního systému.
- posoudit vhodnost použitých účetních pravidel, přiměřenost provedených účetních odhadů a informace, které v této souvislosti *Společnost* uvedla v příloze účetní závěrky.
- posoudit vhodnost použití předpokladu nepřetržitosti trvání při sestavení účetní závěrky a to, zda s ohledem na shromážděné důkazní informace existuje významná (materiální) nejistota vyplývající z událostí nebo podmínek, které mohou významně zpochybnit schopnost *Společnosti* nepřetržitě trvat. Jestliže dojdeme k závěru, že taková významná (materiální) nejistota existuje, je naší povinností upozornit v naší zprávě na informace uvedené v této souvislosti v příloze účetní závěrky, a pokud tyto informace nejsou dostatečné, vyjádřit modifikovaný výrok. Naše závěry týkající se schopnosti *Společnosti* nepřetržitě trvat vycházejí z důkazních informací, které jsme získali do data naší zprávy. Nicméně budoucí události nebo podmínky mohou vést k tomu, že *Společnost* ztratí schopnost nepřetržitě trvat.
- vyhodnotit celkovou prezentaci, členění a obsah účetní závěrky, včetně přílohy, a dále to, zda účetní závěrka zobrazuje podkladové transakce a události způsobem, který vede k věrnému zobrazení.

Naší povinností je také informovat ředitele *Společnosti* a dozorčí radu mimo jiné o plánovaném rozsahu a načasování auditu a o významných zjištěních, která jsme v jeho průběhu učinili, včetně zjištěných významných nedostatků ve vnitřním kontrolním systému.

Pardubice dne 10.6.2022



AV-AUDITING, spol. s r.o.
Tolarova 317
533 51 Pardubice
oprávnění KAČR č. 003

Ing. Lenka Prokúpková
auditor
oprávnění KAČR č. 1669

ROZVAHA
v plném rozsahu

ke dni **31.12.2021**
(v celých tisících Kč)

IČO
27534804

Název, sídlo a právní forma
účetní jednotky
SKP-CENTRUM, o.p.s.
Jungmannova 2550
Pardubice 2
530 02

Označení	AKTIVA	číslo řádku	Stav k prvnímu dni účetního období	Stav k posled. dni účetního období	
a	b	c	1	2	
A.	Dlouhodobý majetek celkem	Součet A.I. až A.IV.	1	12 028	12 042
A. I.	Dlouhodobý hmotný majetek celkem	Součet A.I.1. až A.II.10.	20	17 066	17 715
A. I. 1.	Pozemky	(031)	10	1 061	1 061
A. II. 3.	Stavby	(021)	12	12 545	12 545
A. II. 4.	Hmotné movité věci a jejich soubory	(022)	13	3 440	3 893
A. II. 9.	Nedokončený dlouhodobý hmotný majetek	(042)	18		164
A. II. 10.	Poskytnuté zálohy na dlouhodobý hmotný majetek	(052)	19		32
A. IV.	Oprávky k dlouhodobému majetku celkem	Součet A.IV.1. až A.IV.11.	40	-5 038	-5 673
A. IV. 6.	Oprávky ke stavbám	(081)	34	-2 662	-2 837
A. IV. 7.	Oprávky k samostatným hmotným movitým věcem a souborům hmotných movitých věcí	(082)	35	-2 376	-2 736
B.	Krátkodobý majetek celkem	Součet B.I. až B.IV.	41	12 716	18 091
B. I.	Zásoby celkem	Součet B.I.1. až B.I.9.	51		103
B. I. 1.	Materiál na skladě	(112)	42		103
B. II.	Pohledávky celkem	Součet B.II.1. až B.II.19.	71	2 650	2 742
B. II. 1.	Odebíratelé	(311)	52	1 126	1 187
B. II. 4.	Poskytnuté provozní zálohy	(314)	55	622	642
B. II. 5.	Ostatní pohledávky	(315)	56	15	4
B. II. 17.	Jiné pohledávky	(378)	68	1 070	1 197
B. II. 19.	Opravná položka k pohledávkám	(391)	70	-183	-288
B. III.	Krátkodobý finanční majetek celkem	Součet B.III.1. až B.III.7.	80	9 929	14 316
B. III. 1.	Peněžní prostředky v pokladně	(211)	72	461	296
B. III. 2.	Ceniny	(213)	73		9
B. III. 3.	Peněžní prostředky na účtech	(221)	74	9 468	14 012
B. IV.	Jiná aktiva celkem	Součet B.IV.1. až B.IV.2.	84	137	930
B. IV. 1.	Náklady příštích období	(381)	81	121	151
B. IV. 2.	Příjmy příštích období	(385)	82	16	779
	Aktiva celkem	Součet A. až B.	85	24 744	30 133

Označení	PASIVA	číslo řádku	Stav k prvnímu dni účetního období	Stav k posled. dni účetního období	
a	b	c	3	4	
A.	Vlastní zdroje celkem	Součet A.I. až A.II.	86	13 151	16 189
A. I.	Jmenný celkem	Součet A.I.1. až A.I.3.	90	11 410	11 134
A. I. 1.	Vlastní jmění	(901)	87	9 375	9 096
A. I. 2.	Fondy	(911)	88	2 035	2 038
A. II.	Výsledek hospodaření celkem	Součet A.II.1. až A.II.3.	94	1 741	5 055
A. II. 1.	Účet výsledku hospodaření	(963)	91	x	3 324
A. II. 2.	Výsledek hospodaření ve schvalovacím řízení	(931)	92	304	x
A. II. 3.	Nerozdělený zisk, neuhrazená ztráta minulých let	(932)	93	1 437	1 741
B.	Cizí zdroje celkem	Součet B.I. až B.IV.	95	11 593	13 934
B. II.	Dlouhodobé závazky celkem	Součet B.II.1. až B.II.7.	105	209	497
B. II. 1.	Dlouhodobé úvěry	(951)	98	209	497
B. III.	Krátkodobé závazky celkem	Součet B.III.1. až B.III.23.	129	10 703	12 112
B. III. 1.	Dodavatelé	(321)	106	2 286	3 464
B. III. 3.	Přijaté zálohy	(324)	108	37	48
B. III. 4.	Ostatní závazky	(325)	109	13	
B. III. 5.	Zaměstnanci	(331)	110	2 486	2 564
B. III. 7.	Závazky k institucím soc. zabezpečení a veřejného zdrav. pojištění	(336)	112	1 404	1 308
B. III. 8.	Daň z příjmů	(341)	113	7	724
B. III. 9.	Ostatní přímé daně	(342)	114	405	209
B. III. 11.	Ostatní daně a poplatky	(345)	116	1	2
B. III. 12.	Závazky ve vztahu k státnímu rozpočtu	(346)	117	2 523	2 814
B. III. 13.	Závazky ve vztahu k rozpočtu orgánů územ. samospr. celků	(348)	118	9	30
B. III. 17.	Jiné závazky	(379)	122	337	459
B. III. 22.	Dohadné účty pasivní	(389)	127	1 195	490
B. IV.	Jiná pasiva celkem	Součet B.IV.1. až B.IV.2.	133	681	1 325
B. IV. 1.	Výdaje příštích období	(383)	130	278	866
B. IV. 2.	Výnosy příštích období	(384)	131	403	459
	Passiva celkem	Součet A. až B.	134	24 744	30 133

Sestaveno dne: 10.06.2022		Podpisový záznam statutárního orgánu účetní jednotky nebo podpisový vzor fyzické osoby, která je účetní jednotkou
Právní forma účetní jednotky o.p.s.		Pozn.:
Předmět podnikání ostatní ambulanci nebo terénní sociální služby		



Ing. Lenka Prokůpková
auditor, oprávnění č. 1669
(Zpráva auditora ze dne 10.6.2022)

**VÝKAZ ZISKU A ZTRÁTY
v plném rozsahu**

ke dni 31.12.2021
(v celých tisících Kč)

IČO
27534804


Název a sídlo účetní jednotky

SKP-CENTRUM, o.p.s.
Jungmannova 2550
Pardubice 2
530 02

Označení	TEXT	Číslo řádku	Činnosti		
			Hlavní 5	Hospodářská 6	Celkem 7
A. I.	Spotřebované nákupy a nakupované služby Součet A.I.1. až A.I.6.	2	22 970		22 970
A. I. 1.	Spotřeba materiálu, energie a ostatních neskladovaných dodávek	3	8 992		8 992
A. I. 3.	Opravy a udržování	5	1 655		1 655
A. I. 4.	Náklady na cestovné	6	73		73
A. I. 5.	Náklady na reprezentaci	7	9		9
A. I. 6.	Ostatní služby	8	12 241		12 241
A. III.	Osobní náklady Součet A.III.10. až A.III.14.	13	51 697		51 697
A. III. 10.	Mzdové náklady	14	39 329		39 329
A. III. 11.	Zákonné sociální pojistění	15	12 342		12 342
A. III. 13.	Zákonné sociální náklady	17	11		11
A. III. 14.	Ostatní sociální náklady	18	15		15
A. IV.	Daně a poplatky Hodnota A.IV.15.	19	24		24
A. IV. 15.	Daně a poplatky	20	24		24
A. V.	Ostatní náklady Součet A.V.16. až A.V.22.	21	713		713
A. V. 15.	Smluvní pokuty, úroky z prodlení, ostatní pokuty a penále	22	34		34
A. V. 17.	Odpis nedobytné pohledávky	23	186		186
A. V. 18.	Nákladové úroky	24	33		33
A. V. 22.	Jiné ostatní náklady	26	460		460
A. VI.	Odpisy, prodaný majetek, tvorba a použití rezerv a opravných položek Součet A.VI.23. až A.VI.27.	29	1 020		1 020
A. VI. 23.	Odpisy dlouhodobého majetku	30	775		775
A. VI. 24.	Prodaný dlouhodobý majetek	31	140		140
A. VI. 27.	Tvorba a použití rezerv a opravných položek	34	105		105
A. VII.	Poskytnuté příspěvky Hodnota A.VII.28.	35	10		10
A. VII. 28.	Poskytnuté členské příspěvky a příspěvky zúčtované mezi organizačními složkami	36	10		10
A. VIII.	Daň z příjmů Hodnota A.VIII.29.	37	739		739
A. VIII. 29.	Daň z příjmů	38	739		739
	Náklady celkem Součet A.I. až A.VIII.	39	77 173		77 173
B. I.	Provozní dotace Hodnota B.I.1.	41	55 888		55 888
B. I. 1.	Provozní dotace	42	55 888		55 888
B. II.	Přijaté příspěvky Součet B.II.2. až B.II.4.	43	1 111		1 111
B. II. 3.	Přijaté příspěvky (dary)	45	1 111		1 111
B. III.	Tržby za vlastní výroky a za zboží	47	22 728	13	22 741
B. IV.	Ostatní výnosy Součet B.IV.5. až B.IV.10.	48	634		634
B. IV. 7.	Výnosové úroky	51	6		6
B. IV. 10.	Jiné ostatní výnosy	54	628		628
B. V.	Tržby z prodeje majetku Součet B.V.11. až B.V.15.	55	123		123



Označení	TEXT	Číslo řádku	Činnosti		
			Hlavní 5	Hospodářská 6	Celkem 7
B. V. 11.	Tržby z prodeje dlouhodobého nehmotného a hmotného majetku	56	122		122
B. V. 13.	Tržby z prodeje materiálu	58	1		1
	Výnosy celkem Součet B.I. až B.V.	61	80 484	13	80 497
C.	Výsledek hospodaření před zdaněním f. 61 - (f. 39 - f. 37)	62	4 050	13	4 063
D.	Výsledek hospodaření po zdanění f. 62 - f. 37	63	3 311	13	3 324

Sestaveno dne: 10.06.2022	Podpisový záznam statutárního orgánu účetní jednotky nebo podpisový vzor fyzické osoby, která je účetní jednotkou 
Přízeň forma účetní jednotky o.p.s.	Předmiot podnikání ostatní ambulanci nebo terénní sociální služby Pozn.:



1. OBECNÉ ÚDAJE O ÚČETNÍ JEDNOTCE

Název účetní jednotky

SKP-CENTRUM, o.p.s.

Právní forma

obecně prospěšná společnost

IČ

275 34 804

Sídlo

Pardubice-Zelené Předměstí, Jungmannova 2550, PSČ 530 02

Vznik a údaj o zápisu do veřejného rejstříku

Účetní jednotka vznikla zápisem do rejstříku obecně prospěšných společností dne 13. 03. 2008. Účetní jednotka je zapsána do rejstříku obecně prospěšných společností vedeného Krajským soudem v Hradci Králové pod oddílem O vložkou 176

Druh obecně prospěšných služeb

Sociální služby především uvedené v zákoně č. 108/2006 Sb., o sociálních službách

Terénní ošetrovatelská péče, komunitní služby, dobročinné aktivity

Doplňková činnost

Masérské, rekondiční a regenerační služby

Výroba, obchod a služby neuvedené v přílohách 1 až 3 živnostenského zákona, zejm. obory činnosti:

- reklamní činnost, marketing
- mimoškolní výchova a vzdělávání, pořádání kurzů, školení, včetně lektorské činnosti
- prodej výrobků a zboží

Zakladatel

Mgr. J. Vojvodík, P. Kamp, Ing. P. Šilar, H. Šlechtová, J. Žitek, Ing. M. Kolowratník, P. Kožíšek

Dne 30.12.2021 zemřela zakladatelka paní Hana Šlechtová.

Vklad

Výše vkladu: 5.000,- Kč

Pohledávka za Mgr. Vojvodíkem z titulu peněžitého vkladu byla z důvodu promlčení v roce 2017 odepsána a je dále evidována v podrozvaze.

Účetní období:

Rok 2021

Statutární zástupce společnosti a členové orgánů společnosti:

Statutárním orgánem zastupujícím společnost byl k datu 1.1.2021 i 31. 12. 2021:

ředitel – Mgr. Jiří Pitaš

Členové orgánů o.p.s. k 1.1.2021 i k 31. 12. 2021:

předseda správní rady - Ing. Petr Šilar

další členové správní rady - Ing. Vlastimil Ročeň, Petr Tupec

předseda dozorčí rady – Ing. Květoslava Jeníčková

další členové dozorčí rady - Pavel Kožíšek, Jaroslav Žitek

Změny členů orgánů společnosti v roce 2021:

V roce 2021 nedošlo ke změně v osobě ředitele ani ve složení správní a dozorčí rady.



Zapsané změny ve veřejném rejstříku

Dne 11. ledna 2022 bylo do rejstříku obecně prospěšných společností zapsáno datum úmrtí 30.12.2021 zakladatelky Hany Šlechtové.

Popis organizační struktury v účetním období 2021

Organizační struktura společnosti je uvedena v příloze č. 1 Přílohy v účetní závěrce

Zásadní změny organizační struktury v účetním období 2021

Oproti účetnímu období 2020 nenastaly v roce 2021 žádné významné změny organizační struktury.

Doplňující informace:

Účetní jednotka:

- nemá podíl na základním kapitálu jiných účetních jednotek
- není společníkem s neomezeným ručením v žádné účetní jednotce
- nemá žádné cenné papíry a majetkové účasti
- nemá majetek a závazky oceňované reálnou hodnotou
- nemá závazky ani pohledávky s dobou splatnosti více než 5 let od rozvahového dne

2. POUŽITÉ ÚČETNÍ METODY, ZPŮSOBY OCEŇOVÁNÍ A ODPISOVÁNÍ

2.1. Dlouhodobý nehmotný majetek

Organizace neeviduje žádný nehmotný majetek s dobou použitelnosti vyšší než 1 rok a s pořizovací cenou vyšší než 60.000 Kč.

O drobném nehmotném majetku do 60.000 Kč společnost účtuje na nákladových účtech účtové skupiny 51. Jedná se například o účetní SW VEMA, software na vedení složek klientů sociální služby.

2.2. Dlouhodobý hmotný majetek

Organizace eviduje v dlouhodobém hmotném majetku pozemky a stavby bez ohledu na výši ocenění a dobu použitelnosti. Jedná se jak o vlastní majetek, tak o technická zhodnocení na pronajatých stavbách.

Dále společnost eviduje movitý hmotný majetek s dobou použitelnosti vyšší než 1 rok a s pořizovací cenou vyšší než 40.000 Kč, účtuje o něm na účtech dlouhodobého majetku a vykazuje ho v rozvaze. Je oceňován v pořizovací ceně zahrnující cenu pořízení a výdaje s pořízením související: správní poplatky, dopravné, instalace. Hmotný majetek v pořizovací ceně nižší než 40.000 Kč účtuje organizace do nákladů a eviduje jej v operativní evidenci. Jeho hodnota k rozvahovému dni činila: 14 272 298,56 Kč. (2020: 14 554 071,80 Kč).

Ve vlastním jmění na účtu skupiny 90 – Vlastní jmění organizace účtuje o zdrojích pořízení bezúplatně nabytého dlouhodobého majetku stejně tak jako o investičních dotacích nebo účelových investičních darech. Tato částka je pak rozpouštěna na účet 649 - Jiné ostatní výnosy současně s účtováním odpisů.

Dlouhodobý hmotný majetek se účetně odpisuje dle odpisového plánu stanoveného na základě předpokládaného opotřebení majetku.

2.3. Zásoby

O nákupu režijního materiálu je účtováno přímo do spotřeby na vrub účtu 501 - Spotřeba materiálu.

Společnost v aktuálním období vykazuje v rozvaze na řádku 42 zásoby materiálu – jedná se o umělecké předměty určené pro dražbu v rámci benefice.

2.4. Pohledávky

Pohledávky jsou oceňovány jmenovitými hodnotami, opravné položky k pohledávkám se tvoří ve výši neuhrazené hodnoty pohledávky, dle § 8 písm. c) zákona č. 593/1992 Sb., o rezervách pro zjištění základu daně z příjmů.

2.5. Závazky a přijaté úvěry

Závazky jsou při svém vzniku zaúčtovány ve jmenovité hodnotě.

2.6. Přijaté dary

Společnost během účetního období účtuje o přijatých neinvestičních darech ve prospěch účtu 682 - Přijaté příspěvky (dary). Neutracené dary k rozvahovému dni časově rozlišuje ve prospěch účtu 384 - Výnosy příštích období.



2.7. Přijaté dotace

Přijaté dotace jsou prostředky poskytnuté z veřejných zdrojů, tedy zejména ze zdrojů státního rozpočtu, z rozpočtů územně samosprávných celků, ze zdrojů státních rozpočtů cizích států apod.

O těchto prostředcích účtuje organizace při přijetí na závazkových účtech skupiny 34. V časové souvislosti s vynaloženými náklady je pak účtován výnos ve prospěch účtu 691 – Dotace. V případě, že není celé přijaté částka dotace do konce roku utracena, je zbylá částka vykázána jako závazek na účtu skupiny 34. V případě, že je utraceno v rámci dotovaného projektu více než bylo zatím v rámci dotace přijato, účtuje organizace na vrub účtu skupiny 34 a ve prospěch účtu 691 – Dotace tak, aby výsledek hospodaření z dotace byl vždy nulový.

2.8. Přepočítání aktiv a pasiv v cizí měně na Kč během účetního období

Aktiva i pasiva v cizích měnách se oceňují v českých korunách kurzem ČNB platném ke dni uskutečnění účetního případu.

2.9. Podstatné změny postupů účetních metod oproti předchozímu účetnímu období

V účetním období nenastaly změny v postupech účtování. Jsou v souladu s požadavky Zákona o účetnictví a prováděcí vyhlášky č. 504/2002 Sb. pro účetní jednotky, u kterých hlavním předmětem činnosti není podnikání.

3. DOPLŇUJÍCÍ INFORMACE K ROZVAZE

3.1. Dlouhodobý nehmotný a hmotný majetek

Přehled dlouhodobého majetku je uveden v příloze č. 2. Přílohy v účetní závěrce.

V roce 2021 společnost poříдила z vlastních zdrojů 3 osobní automobily, z toho 2 automobily TOYOTA AYGO v pořízovacích cenách 246 tis. Kč a Škoda CITIGO v pořízovací ceně 189 tis. Kč. Dále byl pořízen z vlastních zdrojů pohon vjezdové brány na pozemek Jungmannova 2550 Pardubice v pořízovací ceně 52 tis. Kč.

Ve sledovaném účetním období společnost vyřadila osobní automobil Škoda CITIGO pořízený v roce 2019, pořízovací cena činila 236 tis. Kč, zůstatková hodnota k datu vyřazení byla 140 tis. Kč. Havarovaný osobní automobil byl prodán za cenu 122 tis. Kč. Dále byl vyřazen Notebook ACER pořízený v roce 2010 za cenu 45 tis. Kč. Zůstatková cena k datu vyřazení byla 0 Kč.

Nedokončený dlouhodobý majetek ve výši 164 tis. Kč se skládá z částky 29 tis. Kč za studii technického řešení navýšení kapacity Domova Simeon a částky 135 tis. Kč za sprchový stůl Koval, který byl zařazený do užívání v roce 2022.

Poskytnuté zálohy na dlouhodobý hmotný majetek ve výši 32 tis. Kč činí záloha na nákup osobního automobilu Škoda Fabia.

3.2. Pohledávky

Společnost k 31.12.2021 vykazuje pouze krátkodobé pohledávky.

Pohledávky vůči odběratelům:

	31. 12. 21 tis. Kč	31. 12. 20 tis. Kč
- z tuzemského styku	1 187	1 126
- ze zahraničního styku	0	0
celkem odběratelé	1 187	1 126
z toho:		
- po lhůtě splatnosti 180 - 365 dnů	0	7
- po lhůtě splatnosti nad 365 dnů	0	2
celkem po lhůtě splatnosti více než 180 dnů	0	9

Dále společnost na řádku 55 rozvahy vykazuje poskytnuté provozní zálohy na energie a služby spojené s nájmem ve výši 642 tis. Kč (2020: 622 tis. Kč).



Na řádku 56 rozvahy je vykázována pohledávka za provoz ordinace MUDR. Svobody ve výši 4 tis. Kč (2020: 15 tis. Kč).

Jiné krátkodobé pohledávky (ř.68 rozvahy)

	31.12.21 tis. Kč	31.12.20 tis. Kč
	1 197	1 070
z toho:		
- po lhůtě splatnosti 180 - 365 dnů	210	86
- po lhůtě splatnosti nad 365 dnů	291	345

Na účtu 378 Jiné pohledávky ve výši 1 197 tis. Kč (2020: 1 070 tis. Kč) jsou vykázovány dluhy uživatelů sociálních služeb 794 tis. Kč (2020: 756 tis. Kč), pohledávky vůči sponzorům a nadacím 36 tis. Kč (2020: 43 tis. Kč), státní záloha u provozovatele karet na úhradu pohonných hmot společností Axigon 10 tis. Kč (2020: 10 tis. Kč), pohledávky za zdravotními pojišťovkami z titulu kompenzace za samostesty COVID-19 ve výši 5 tis. Kč a dále pohledávka vůči příjemci dotace na základě Smlouvy o partnerství s finančním příspěvkem pro projekt OPZ ve výši 352 tis. Kč (2020: 260 tis. Kč).

K pohledávkám po splatnosti za uživateli sociálních služeb byly tvořeny opravné položky ve výši 288 486 Kč (2020: 183 282 Kč).

Společnost nevykazuje žádné pohledávky, které jsou zajištěny dlužníkem nebo 3. osobou dle zástavního práva.

3.3. Krátkodobý finanční majetek

	rok 2021 tis. Kč	rok 2020 tis. Kč
- peněžní prostředky v pokladně	295	461
- ceniny	9	0
- peněžní prostředky na účtech	14 012	9 468
- ostatní	0	0
Krátkodobý finanční majetek celkem	14 316	9 929

3.4. Jiná aktiva

Společnost na řádku 81 rozvahy vykazuje zejména předplacené pojistné, licence a jiné služby, které se nákladově vztahují k následujícím účetním období: 151 tis. Kč (2020: 121 tis. Kč)

Na řádku 82 rozvahy jsou vykázovány úhrady výkonů od zdravotních pojišťoven a finanční vypořádání za rok 2021 obdržené v roce 2022: částka 779 tis. Kč (ř. 82 v r. 2020: 16 tis. Kč)

3.5. Vlastní zdroje

a) Vlastní jmění

K poslednímu dni účetního období činí stav vlastního jmění celkem 9 096 tis. Kč. Částku tvoří zakladatelský vklad ve výši 5 tis. Kč a zdroje pořízení bezúplatně nabytého dlouhodobého majetku a majetku pořízeného z investiční dotace nebo účelově určeného daru celkem ve výši 9 091 tis. Kč.

b) Fondy

Společnost vykazuje na řádku 88 rozvahy fond určený na opravy Domova Simeon. Povinnost účtování fondu oprav (dříve účetní rezervy) vyplývala z podmínek poskytovatele dotace z fondů EHP Norska po dobu udržitelnosti projektu Domov Simeon, tj. 10 let. Tato povinnost skončila v roce 2019.

Dále společnost vytvořila fond z přijatých darů pro klienty nocleháren, jehož zůstatek k rozvahovému dni činl 10 tis. Kč (2020: 7 tis. Kč)

Pravidla pro tvorbu a čerpání fondů jsou upravena vnitřním předpisem společnosti.

c) Výsledek hospodaření



Výsledek hospodaření celkem k poslednímu dni účetního období činí 5 065 tis. Kč.
Výsledek hospodaření aktuálního účetního období činí 3 324 tis. Kč.

d) Schválení a rozdělení výsledku hospodaření za předchozí účetní období

Výsledek hospodaření za předchozí účetní období (zisk ve výši 304 279,51 Kč) byl na základě schválení správní rady ze dne 21.6.2021 převeden na účet Nerozdělený zisk, neuhrazená ztráta minulých let.

3.6. Rezervy

Ve sledovaném účetním období nebyly tvořeny ani čerpány žádné zákonné rezervy.

3.7. Závazky

a) Dlouhodobé závazky

V dlouhodobých závazcích jsou na řádku 98 rozvahy evidovány úvěry na nákup 3 osobních automobilů Škoda od společnosti ŠkoFin a 2 osobních automobilů Toyota od společnosti MONETA Auto s.r.o. celkové výši 497 tis. Kč (2020: 209 tis. Kč).

	31. 12. 21 tis. Kč	31. 12. 20 tis. Kč
b) Krátkodobé závazky vůči dodavatelům		
- z tuzemského styku	3 464	2 288
- ze zahraničního styku	0	0
celkem dodavatelé	3 464	2 288
z toho:		
- po lhůtě splatnosti 180 - 365 dnů	0	3
- po lhůtě splatnosti nad 365 dnů	0	0
celkem po lhůtě splatnosti více než 180 dnů	0	3

c) Ostatní krátkodobé závazky (jiné než závazky pod bodem 3.7. a) a 3.7. b)

	31. 12. 21 tis. Kč	31. 12. 20 tis. Kč
krátkodobé závazky	3 071	2 873
z toho:		
- po lhůtě splatnosti 180 - 365 dnů	0	0
- po lhůtě splatnosti nad 365 dnů	0	0

Částka 3 071 tis. Kč k 31. 12. 2021 jsou čisté mzdy zaměstnanců ve výši 2 564 tis. Kč, které byly vyplaceny v lednu následujícího roku, dále 16 tis. Kč přijaté zálohy (přijaté zálohy na energie v Horním Jeleni), 32 tis. Kč platby klientů sociálních služeb na rok 2022 a 459 tis. Kč jiné závazky (přijaté kauce, exekuce a závazky vůči partnerovi projektu financovaného z ESF společnosti DaR – centrum pro dítě a rodinu o.p.s.).

d) Závazky vůči institucím

	31. 12. 21 tis. Kč	31. 12. 20 tis. Kč
ze sociálního a zdravotního pojištění	1 308	1 404
vůči finančnímu úřadu	933	412
ostatní daně a poplatky	2	1
závazky ve vztahu ke státnímu rozpočtu	2 814	2 523
závazky ve vztahu k rozpočtu orgánů územ. samospr.		
Celků	30	9

Položka závazky ve vztahu ke státnímu rozpočtu ve výši 2 814 tis. Kč je tvořena nevyčerpanými částmi dotací na realizaci 3 projektů OPZ financovaného z ESF ČR v celkové výši 2 401 tis. Kč, vratky částí dotací 13 tis. Kč



Ministerstvu spravedlnosti ČR za projekt Probační program a částka 400 tis. Kč Pardubickému kraji na sociální služby, projekty navazující na sociální služby a odměny COVID.

Položka závazky ve vztahu k rozpočtu orgánů územ. samospr. celků ve výši 30 tis. Kč je tvořena vratkou částí dotace poskytnuté Pardubickým krajem na projekty EMKO a Noclehárna ženy.

Závazky vůči finančnímu úřadu tvoří řádek 113 a 114 rozvahy. Na řádku 113 rozvahy je vykazována daňová povinnost na dani z příjmu právnických osob ve výši 724 tis. Kč (v roce 2020: 7 tis. Kč).

Na řádku 114 se jedná o daň z příjmu ze závislé činnosti zaplacenou v lednu 2022: částka 209 tis. Kč (2020: 405 tis. Kč).

e) Dohadné účty pasivní

31. 12. 21 tis. Kč	31. 12. 20 tis. Kč
490	1 195

Na účtu dohadných účtů pasivních je uveden dohad spotřeby el. energie, tepla a spotřeby teplé a studené vody.

Společnost neeviduje žádné závazky kryté zárukou.

Společnost neeviduje žádné závazky, které by k rozvahovému dni nebyly vykázané v rozvaze.

3.8. Jiná pasiva

Na řádku 130 rozvahy jsou vykazovány časově rozlišené náklady za telefony, spotřebu el. energie, spotřebu plynu a právní služby vyfakturované v následujícím účetním období. Dále odměny Ošetřovatelské služby schválené v roce 2021 a vyplacené v roce 2022 a vyúčtování výkonů zdravotních pojišťoven snižující vykázané výnosy za prosinec 2021.

Na řádku 131 rozvahy jsou vykazovány nevyčerpané finanční dary od fyzických a právnických osob.

4. DOPLŇUJÍCÍ INFORMACE K VÝKAZU ZISKU A ZTRÁTY

4.1. Výnosy

	2021		2020	
	tuzemsko tis. Kč	zahraničí tis. Kč	tuzemsko tis. Kč	zahraničí tis. Kč
provozní dotace	55 888	0	51 370	0
přijaté příspěvky - dary	1 111	0	513	0
přijaté členské příspěvky	0	0	0	0
tržby za vlastní výrobky	0	0	0	0
tržby z prodeje služeb	22 741	0	16 314	0
tržby za prodané zboží	0	0	0	0
výnosové úroky	6	0	5	0
jiné ostatní výnosy	628	0	480	0
tržby z prodeje majetku	122	0	50	0
tržby z prodeje materiálu	1	0	0	0
Celkem	80 497	0	68 700	0

Tržby z prodeje služeb zahrnují zejména úhrady zdravotních pojišťoven za poskytnuté zdravotní výkony, dále tržby za pečovatelskou službu, tržby zařízení poskytující sociální služby aj.

Jiné ostatní výnosy zahrnují rozpuštění dotací a darů na pořízení dlouhodobého majetku v časové souvislosti s odpisy, dále pojistná plnění, poplatky za praxe, náhrady škod způsobených klienty sociálních služeb aj.



4.2. Osobní náklady

	2021		2020	
	Celkem	z toho řídící pracovníci	Celkem	z toho řídící pracovníci
prům. přepočt. Počet zaměstnanců	85	1	79	1
osobní náklady v tis. Kč	51 697		45 792	
z toho:				
mzdy, platy	38 879	0	34 220	0
odměna ředitele	450	0	450	0

Odměny členům řídících a dozorčích orgánů nejsou vypláceny.

Současným ani bývalým členům orgánů nebyly v roce 2021 poskytnuty žádné půjčky, úvěry, záruky či jiná plnění.

4.4. Účast členů řídících a kontrolních orgánů účetní jednotky v osobách, s nimiž účetní jednotka uzavřela za vykazované účetní období obchodní smlouvy nebo jiné smluvní vztahy

Statutární zástupce společnosti SKP-CENTRUM, o.p.s. je členem dozorčí rady spol. CEDR Pardubice, o.p.s., od níž společnost ve sledovaném období nakoupila výrobky a služby v celkové hodnotě 173 tis. Kč.

Statutární zástupce společnosti SKP-CENTRUM, o.p.s. je členem správní rady spol. DaR – Centrum pro dítě a rodinu, o.p.s., se kterou společnost uzavřela Smlouvu o partnerství s finančním příspěvkem pro projekt OPZ

4.5. Náklady na služby

Mezi nejvýznamnější položky vykazované na řádku 8 výkazu zisku a ztráty patří: nájemné, právní, účetní a ekonomické služby, telefony, pošta, internet, vzdělávání, IT služby.

Náklady vynaložené v roce 2021 za povinný audit účetní závěrky činí 90 750 Kč (2020: 72 600 Kč).

4.5. Dotace a dary

V roce 2021 účetní jednotka čerpala provozní dotace v celkové výši 55 888 tis. Kč.

Struktura dotací od státní správy a samosprávy	
Pardubický kraj	28 458 680 Kč
Individuální projekt Pardubického kraje - OPZ	14 365 363 Kč
Statutární město Pardubice	6 275 294 Kč
Ostatní města a obce	456 000 Kč
Evropské sociální fondy - OPZ	6 150 793 Kč
Ministerstvo vnitra ČR	77 220 Kč
Ministerstvo spravedlnosti ČR	105 088 Kč
Celkem	55 888 436 Kč

Společnost v roce 2021 obdržela dary na provoz v celkové výši 1 226 tis. Kč, z toho od fyzických osob 170 tis. Kč a od právnických osob 1 056 tis. Kč. Z výše uvedených darů organizace v roce 2021 využila dary ve výši 891 tis. Kč.

Současně organizace v roce 2021 využila dary z předchozích let, a to v celkové výši 220 tis. Kč

Dále společnost v r. 2021 obdržela finanční dary na pořízení dlouhodobého majetku ve výši 20 tis. Kč, které využila na nákup sprchového lůžka do Domova Simeon. K tomuto účelu využila rovněž 55 tis. Kč časově rozlišených darů z roku 2020.

4.6. Výsledek hospodaření a daň z příjmu

Za zdaňovací období roku 2021 byl vykázán zisk z hlavní činnosti ve výši 3 311 tis. Kč. V doplňkové činnosti (popsané v bodě 1) společnost vykázala ve sledovaném období hospodářský výsledek ve výši 13 tis. Kč. Celkový hospodářský výsledek za období roku 2020 je zisk 3 324 tis. Kč.

Pro účely daně z příjmů byl vypočten základ daně 4 550 tis. Kč na ř. 220, dále byly uplatněny odpočty na podporu odborného vzdělávání dle § 34, sleva na dani dle § 35 a výsledná daň činí 739 tis. Kč.

5. NÁSLEDNÉ UDÁLOSTI A NEPŘETRŽITÉ POKRAČOVÁNÍ ČINNOSTI SPOLEČNOSTI

Po rozvahovém dni nedošlo k žádným podstatným událostem.

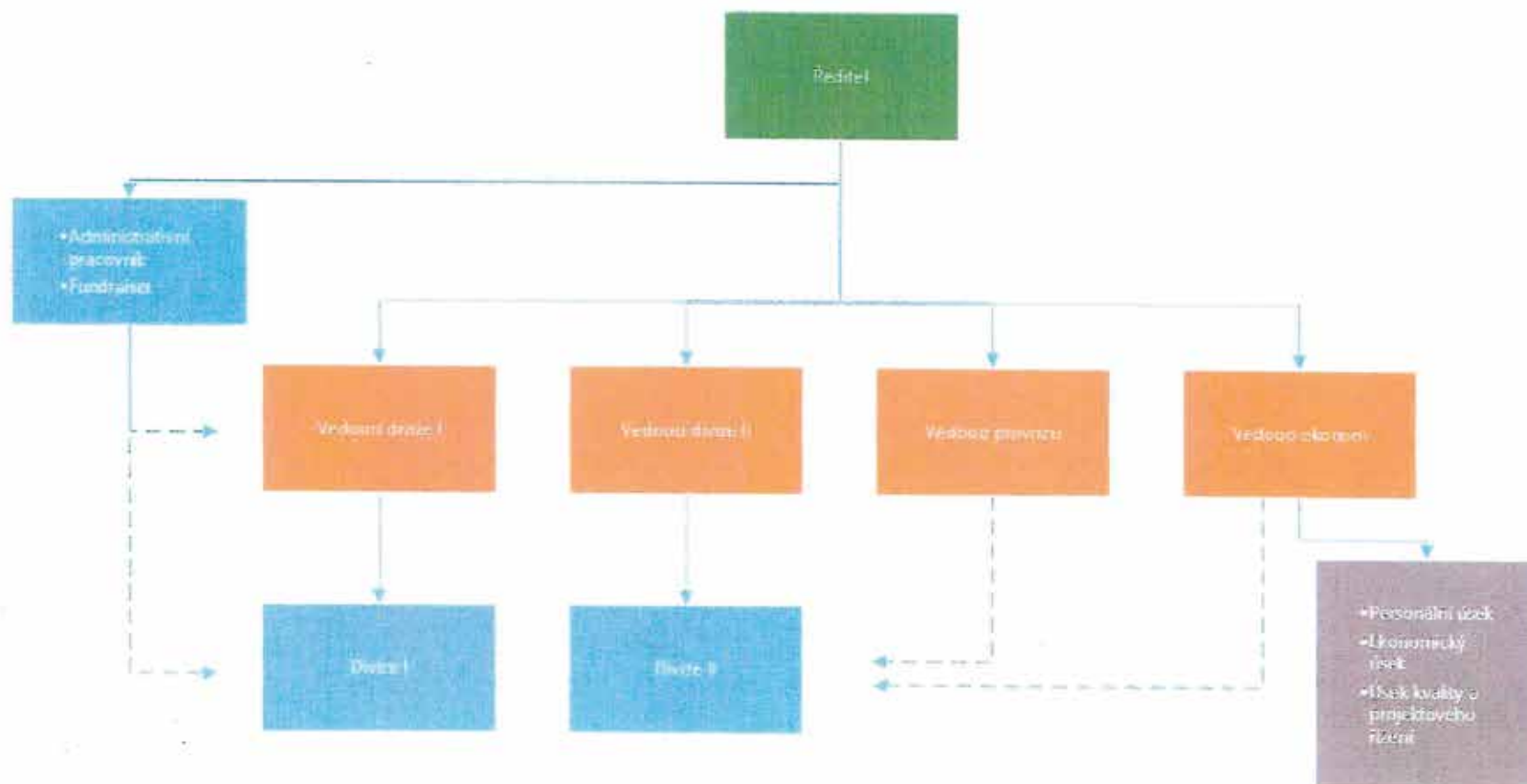
Vedení společnosti zvažilo potenciální dopady COVID-19 a válečného konfliktu na Ukrajině na své aktivity a dospělo k závěru, že nemají významný vliv na předpoklad neomezené doby trvání společnosti. Vzhledem k tomu byla účetní závěrka k 31.12.2021 zpracována za předpokladu, že společnost bude nadále schopna pokračovat ve své činnosti.

V Pardubicích, dne 10. 6. 2022


Mgr. Jiří Pitaš
ředitel SKP-CENTRUM, o.p.s.



Příloha č.2 A/2/2019/Pitaš Organizační struktura – graf



Příloha č. 2 Dlouhodobý majetek	Pořizovací cena				Snížení hodnoty						Čistá (zůstatková) hodnota	
	Počáteční zůstatek	Přírůstky	Úbytky	Konečný zůstatek	Oprávk. k 1.1.	Opravné položky k 1.1.	Odpisy	Výřazení majetku	Oprávk. k 31.12.	Opravné položky k 31.12.	Počáteční zůstatek	Konečný zůstatek
Software	0			0					0	0	0	0
Ostatní nehmotný	0			0					0	0	0	0
Poskytnuté zálohy na nehmotný majetek	0			0					0	0	0	0
Nedokončený nehmotný majetek	0			0					0	0	0	0
Dlouhodobý nehmotný majetek celkem	0	0	0	0	0	0	0	0	0	0	0	0
Pozemky	1 081 220			1 081 220					0	0	1 081 220	1 081 220
Stavby	12 545 177			12 545 177	2 662 367		274 423		2 936 790	0	9 882 810	9 608 387
Movitý majetek - výp.technika, zdravotnické pomůcky, telefonní ústředna, vybavení	915 604	52 090	45 029	922 665	807 340		52 226	-45 029	814 537	0	108 264	108 128
Automobily	2 524 752	681 400	235 925	2 970 227	1 568 793		448 599	-95 946	1 921 446	0	955 959	1 048 781
Poskytnuté zálohy na hmotný majetek	0	32 300		32 300					0	0	0	32 300
Nedokončený hmotný majetek	0	897 190	733 490	163 700					0	0	0	163 700
Dlouhodobý hmotný maj. celkem	17 066 753	1 662 980	1 014 444	17 715 289	5 038 500	0	775 248	-140 975	5 672 773	0	12 028 253	12 042 516
DLOUHODOBÝ MAJETEK CELKEM	17 066 753	1 662 980	1 014 444	17 715 289	5 038 500	0	775 248	-140 975	5 672 773	0	12 028 253	12 042 516





**Děkujeme
Vám!**

PODĚKOVÁNÍ firmám, nadacím a fyzickým osobám za finanční i materiální dary

Velké díky patří vám všem, kdo jste v roce 2021 podpořili naše aktivity. Vaše pomoc byla využita ke zkvalitnění sociálních a sociálně-zdravotních služeb poskytovaných SKP-CENTRUM, o.p.s.

Jménem SKP-CENTRUM, o.p.s. a především jménem uživatelů našich služeb děkujeme za podporu a věříme, že nám a našim uživatelům zachováte přízeň i v dalších letech.

● **Orgány veřejné správy a místní samosprávy**

Ministerstvo spravedlnosti
Ministerstvo zdravotnictví
Ministerstvo vnitra
Úřad práce ČR
Evropský sociální fond
Pardubický kraj
Statutární město Pardubice
Město Vysoké Mýto
Město Horní Jelení
Město Ústí nad Orlicí
Město Moravská Třebová
Městský obvod Pardubice V

● **Nadace a občanská sdružení**

Nadační fond Albert
Nadační fond AVAST
Nadace ČEZ
Nadace J&T
Nadační fond 2P
Výbor dobré vůle - Nadace Olgy Havlové
Koalice nevládek Pardubicka, z.s. (KONEP)

● **Právnícké osoby**

2VV, s.r.o.
Berger-Huck s.r.o.
CEDR, o.p.s.
ČEPS, a.s.
DM Drogerie Markt, s.r.o.
ELBAS, s.r.o.
Elektrárna Chvaletice, a.s.
Elektrárny Opatovice, a.s.

Farní sbor Církve československé evangelické
Hanes Czech Republic, s.r.o.
Chládek a Tintěra, Pardubice, a.s.
Foxconn European Manufacturing Services, s.r.o.
Isolit Bravo, spol.s.r.o.
Iveco Czech Republic, a.s.
Lékárna Grand s.r.o.
Motýlek – pomoc rodinám v tíživé životní situaci, z.s.
Národní rada pro osoby se zdravotním postižením ČR, z.s.
NEDCON Bohemia, s.r.o.
Pekárna Odkolek
Potravinová banka Pardubice, z.s.
Scimed Biotechnologies, s.r.o.
Tanak, s.r.o.
TAPEX EU, s.r.o.
TAŽENÉ KONSTRUKCE, spol. s.r.o.
Transform, a.s. Lázně Bohdaneč
TVAR výrobní družstvo Pardubice

● **Fyzické osoby**

Baborák Ivan
Baboráková Jana
Dědek Milan
Dlouhý David
Fajfrová Gabriela
Klement Petr
Klusoňová Milena
Majerová Sylvie
Marci Adriana
Mensa Kristián
Mísařová Jitka
Přisová Slavíková Jitka
Ročková Věra
Šinková Alena
Vojtěchovský Luděk
Žáček Josef, Ing.
Mediační partneři
Český rozhlas Pardubice
Pardubický deník
Týdeník Pernštěj

Děkujeme i dárcům, kteří se nepřáli být jmenováni.

HLAVNÍ POSKYTOVATELÉ FINANČNÍCH PROSTŘEDKŮ

ORGÁNY VEŘEJNÉ SPRÁVY



Evropská unie
Evropský sociální fond
Operační program Zaměstnanost



NADACE A OBČANSKÁ SDRUŽENÍ



PRÁVNICKÉ OSOBY



MEDIÁLNÍ PARTNEŘI





© **SKP-CENTRUM. o.p.s., 2022**

Název: Výroční zpráva 2021

Vydavatel: SKP-CENTRUM, o.p.s.

Odpovědný redaktor: Bc. Zuzana Kolářová

Datum vydání: červen 2021

Náklad: 350ks

Vydání: první

Grafické zpracování: MgA. Zuzana Skopalová

Tisk: Tiskárna V Ráji





SKP-CENTRUM. o.p.s.

Jungmannova 2550, 530 02 Pardubice

Telefon: 464 629 618

Mobil: 773 087 585

E-mail: info@skp-centrum.cz

IČ: 275 34 804

Bankovní spojení: 221077482/0300

www.skp-centrum.cz